



ធនាគារជាតិ នៃ កម្ពុជា  
NATIONAL BANK OF CAMBODIA

# ព្រឹត្តិបត្រស្ថិតិសីលក្លរីខណ្ឌ

## Balance of Payments Statistics Bulletin

ត្រីមាសទី៣ ឆ្នាំ២០២២ លេខ ៧៧

Third Quarter 2022, Series No. 77



# ប្រសាសន៍របស់ ឯកឧត្តម ទេសាភិបាល ធនាគារជាតិនៃកម្ពុជា



ធនាគារជាតិនៃកម្ពុជា មានសេចក្តីសោមនស្ស សូមផ្សព្វផ្សាយព្រឹត្តិបត្រស្ថិតិជញ្ជីងទូទាត់លេខ៧៧ ប្រចាំត្រីមាសទី៣ ឆ្នាំ២០២២ ដែលត្រូវបានបោះពុម្ពផ្សាយជាភាសាខ្មែរ និងភាសាអង់គ្លេស ជាប្រាក់រៀល។ ព្រឹត្តិបត្រនេះត្រូវបានចងក្រងឡើងជាមួយនឹងសេរីទិន្នន័យជាប្រចាំត្រីមាស រួមមានស្ថិតិជញ្ជីងទូទាត់ ស្ថានភាពវិនិយោគអន្តរជាតិ និងបំណុលក្រៅប្រទេស ព្រមជាមួយនឹងការពិពណ៌នាសង្ខេបពីបច្ចុប្បន្នភាពវិស័យក្រៅប្រទេសរបស់ប្រទេសកម្ពុជា។ ព្រឹត្តិបត្រស្ថិតិជញ្ជីងទូទាត់ និងតារាងសង្ខេបស្ថិតិ

ពាក់ព័ន្ធទាំងនេះ អាចស្វែងរកបាននៅលើគេហទំព័ររបស់ធនាគារជាតិនៃកម្ពុជា។

ធនាគារជាតិនៃកម្ពុជា សូមជូនដំណឹងដល់សាធារណជនជ្រាបថា ព្រឹត្តិបត្រស្ថិតិជញ្ជីងទូទាត់នេះត្រូវបានចងក្រងនិងចេញផ្សាយ ដោយអនុលោមតាមវិធីសាស្ត្រចងក្រងស្ថិតិជញ្ជីងទូទាត់និងស្ថានភាពវិនិយោគអន្តរជាតិបោះពុម្ពលើកទី៦ (BPM6) នៅឆ្នាំ២០០៩ ដោយមូលនិធិរូបិយវត្ថុអន្តរជាតិ (IMF)។ ធនាគារជាតិនៃកម្ពុជា នៅតែបន្តអភិវឌ្ឍ និងពង្រឹងវិធីសាស្ត្រចងក្រងស្ថិតិជញ្ជីងទូទាត់នេះឱ្យមានភាពប្រសើរឡើង ដើម្បីផលិតទិន្នន័យស្ថិតិជញ្ជីងទូទាត់ក្រោមតារាងស្តង់ដារអន្តរជាតិសម្រាប់ប្រើប្រាស់របស់សាធារណជន ឱ្យកាន់តែមានប្រសិទ្ធភាពខ្ពស់។

“កំណត់បង្ហាញបច្ចេកទេស” នៅផ្នែកខាងក្រោយនៃព្រឹត្តិបត្រនេះបានបង្ហាញអំពីសេចក្តីអធិប្បាយសង្ខេប សម្រាប់អ្នកអាន អ្នកប្រើប្រាស់ទិន្នន័យ និងសាធារណជន ក្នុងការស្វែងយល់បន្ថែមអំពីវិធីសាស្ត្រចងក្រង BPM6 ដោយក្នុងនោះរួមមាន ទស្សនាទាននិងនិយមន័យ ប្រភពទិន្នន័យ វិធីសាស្ត្រចងក្រង និងតារាងសង្ខេបស្តីពីការផ្លាស់ប្តូររវាង BPM5 និង BPM6។

ធនាគារជាតិនៃកម្ពុជា សូមថ្លែងអំណរគុណចំពោះ ក្រសួង-ស្ថាប័នពាក់ព័ន្ធ និងអ្នកផ្តល់ទិន្នន័យ ដែលតែងតែផ្តល់កិច្ចសហការល្អក្នុងការផ្តល់ទិន្នន័យ ជាធាតុចូលយ៉ាងសំខាន់គាំទ្រដល់និរន្តរភាពនៃការចងក្រងស្ថិតិជញ្ជីងទូទាត់ក៏ដូចជាព្រឹត្តិបត្រស្ថិតិជញ្ជីងទូទាត់របស់ប្រទេសកម្ពុជានាពេលកន្លងមក។

ធនាគារជាតិនៃកម្ពុជា សូមថ្លែងអំណរគុណចំពោះចំណាប់អារម្មណ៍របស់អ្នកអាន និងអ្នកប្រើប្រាស់ទិន្នន័យមកលើព្រឹត្តិបត្រស្ថិតិជញ្ជីងទូទាត់របស់ប្រទេសកម្ពុជា។

ថ្ងៃសុក្រ ១៣កើត ខែមាយ ឆ្នាំខាល ចត្វាស័ក ព.ស.២៥៦៦  
រាជធានីភ្នំពេញ ថ្ងៃទី០៣ ខែកុម្ភៈ ឆ្នាំ២០២៣

**ទេសាភិបាល**

**ហង់ ចាន់តុ**

# មាតិកា



ទំព័រ

កំណត់សម្គាល់ .....	៣
ផ្នែកសំខាន់ៗ .....	៤
សមាសភាគគន្លឹះ: .....	៤
បំណុលគន្លឹះ: .....	៤
រូបទី១    : សមាសភាគគណនីចរន្ត និងគណនីដើមទុន .....	៤
ការវិភាគលើការដ្ឋានស្ថាន .....	៥
គណនីចរន្ត និងគណនីដើមទុន .....	៥
គណនីចរន្ត .....	៥
រូបទី២    : ការនាំចេញ និងការនាំចូល .....	៥
រូបទី៣    : សេវា (ឥណទាន និងឥណពន្ធ) .....	៦
រូបទី៤    : ចំណូលបឋម (ឥណទាន និងឥណពន្ធ) .....	៧
រូបទី៥    : ចំណូលបន្ទាប់បន្សំ (ឥណទាន និងឥណពន្ធ) .....	៨
គណនីដើមទុន .....	៨
រូបទី៦    : គណនីដើមទុន .....	៨
គណនីហិរញ្ញវត្ថុ .....	៩
រូបទី៧    : សមាសភាគគណនីហិរញ្ញវត្ថុ .....	៩
ស្ថានភាពវិនិយោគអន្តរជាតិ .....	១០
រូបទី៨    : សមាសភាគស្ថានភាពវិនិយោគអន្តរជាតិ .....	១០
តារាងស្ថិតិជញ្ជីងទូទាត់ .....	១១
តារាង១    : តារាងស្ថិតិជញ្ជីងទូទាត់របស់ប្រទេសកម្ពុជា .....	១១
តារាង២    : គណនីទំនិញ .....	១២
តារាង៣    : គណនីសេវា .....	១៣
តារាង៤    : គណនីចំណូលបឋម .....	១៤
តារាង៥    : គណនីចំណូលបន្ទាប់បន្សំ .....	១៥
តារាង៦    : គណនីដើមទុន .....	១៦
តារាង៧    : គណនីហិរញ្ញវត្ថុ .....	១៧
តារាង៨    : ស្ថានភាពវិនិយោគអន្តរជាតិ .....	១៨
តារាង៩    : បំណុលក្រៅប្រទេស បែងចែកតាមប្រភេទ .....	១៩
តារាង១០ : អនុបាតជញ្ជីងទូទាត់ .....	២០
កំណត់បន្ទាញបច្ចេកទេស .....	២១

**កំណត់សម្គាល់ ៖**

**ការសាកសួរព័ត៌មាន**

ចំពោះព័ត៌មានបន្ថែមអំពីស្ថិតិជញ្ជីងទូទាត់ និងស្ថិតិដែលពាក់ព័ន្ធសូមទំនាក់ទំនងមក នាយកដ្ឋានស្ថិតិ នៃអគ្គនាយកដ្ឋានបច្ចេកទេសធនាគារជាតិនៃកម្ពុជា តាមទូរស័ព្ទលេខ៖ (៨៥៥) ២៣ ៧២២ ៥៦៣-១១១៨ ឬតាមអ៊ីម៉ែល [statistics@nbc.gov.kh](mailto:statistics@nbc.gov.kh)។

**ការចេញផ្សាយលើកក្រោយ**

ការចេញផ្សាយ

ពេលវេលាចេញផ្សាយ

ត្រីមាសទី២ ឆ្នាំ២០២២

ថ្ងៃទី៣០ ខែមីនា ឆ្នាំ២០២៣

**ការកែប្រែក្នុងការចេញផ្សាយលើកនេះ**

**កំណែ ៖**

ការចេញផ្សាយលើកនេះ រាប់បញ្ចូលការកែតម្រូវទិន្នន័យមួយចំនួននៅក្នុងគណនីចរន្ត និងគណនីហិរញ្ញវត្ថុ។

ការកែតម្រូវក្នុងគណនីចរន្ត រួមមាន ១/- គណនីទំនិញ ផ្នែកនាំចេញ  
២/- គណនីសេវា ផ្នែកសេវាដឹកជញ្ជូន (ឥណពន្ធ) និង ៣/- គណនីចំណូលបឋម ផ្នែកចំណូលពីការវិនិយោគ (ឥណពន្ធ) នៅក្នុងត្រីមាសទី២ ឆ្នាំ២០២២។

ការកែតម្រូវក្នុងគណនីហិរញ្ញវត្ថុ រួមមាន ១/- ការវិនិយោគលើផលបត្រ ផ្នែកទ្រព្យសកម្មបរទេស ២/- ការវិនិយោគផ្សេងទៀត ផ្នែកទ្រព្យសកម្មហិរញ្ញវត្ថុ នៅក្នុងត្រីមាសទី២ ឆ្នាំ២០២២ និង ៣/- ការវិនិយោគផ្សេងទៀត ផ្នែកទ្រព្យអកម្មហិរញ្ញវត្ថុ ក្នុងត្រីមាសទី១ និងត្រីមាសទី២ ឆ្នាំ២០២២។

ការកែតម្រូវទាំងនេះត្រូវបានធ្វើឡើងដោយសារការកែតម្រូវពីសំណាក់ប្រភពទិន្នន័យ និងវិធីសាស្ត្រចងក្រង។

ការកែតម្រូវនៅក្នុងគណនីចរន្ត និងគណនីហិរញ្ញវត្ថុ បានធ្វើឱ្យមានការប្រែប្រួលទិន្នន័យស្ថានភាពវិនិយោគអន្តរជាតិ និងបំណុលក្រៅប្រទេស។

**ការកែប្រែក្នុងការចេញផ្សាយលើកក្រោយ**

ការកែតម្រូវនឹងត្រូវបានរៀបចំធ្វើឡើងផងដែរចំពោះសមាសភាគមួយចំនួនផ្សេងទៀតនៃស្ថិតិជញ្ជីងទូទាត់ដោយយោងទៅតាមការកែតម្រូវការប៉ាន់ស្មានពីប្រភពទិន្នន័យ។

**អក្សរកាត់**

- BOP** ស្ថិតិជញ្ជីងទូទាត់
- BPM6** វិធីសាស្ត្រចងក្រងស្ថិតិជញ្ជីងទូទាត់និងស្ថានភាពវិនិយោគអន្តរជាតិ បោះពុម្ពលើកទី៦
- NBC** ធនាគារជាតិនៃកម្ពុជា
- n.i.e** មិនមានរាប់បញ្ចូលនៅកន្លែងផ្សេងទៀត

**ការតម្រឹមតួលេខ**

ភាពខ្វះចន្លោះដោយអន្លើរវាងចំនួនសរុប និងផលបូកក្នុងការបោះពុម្ពផ្សាយលើកនេះ បណ្តាលមកពីការតម្រឹមតួលេខ។

**ឯកតារូបិយវត្ថុ**

១ ប៊ីលានរៀល = ១.000.000.000 រៀល។

# ផ្នែកសំខាន់ៗ

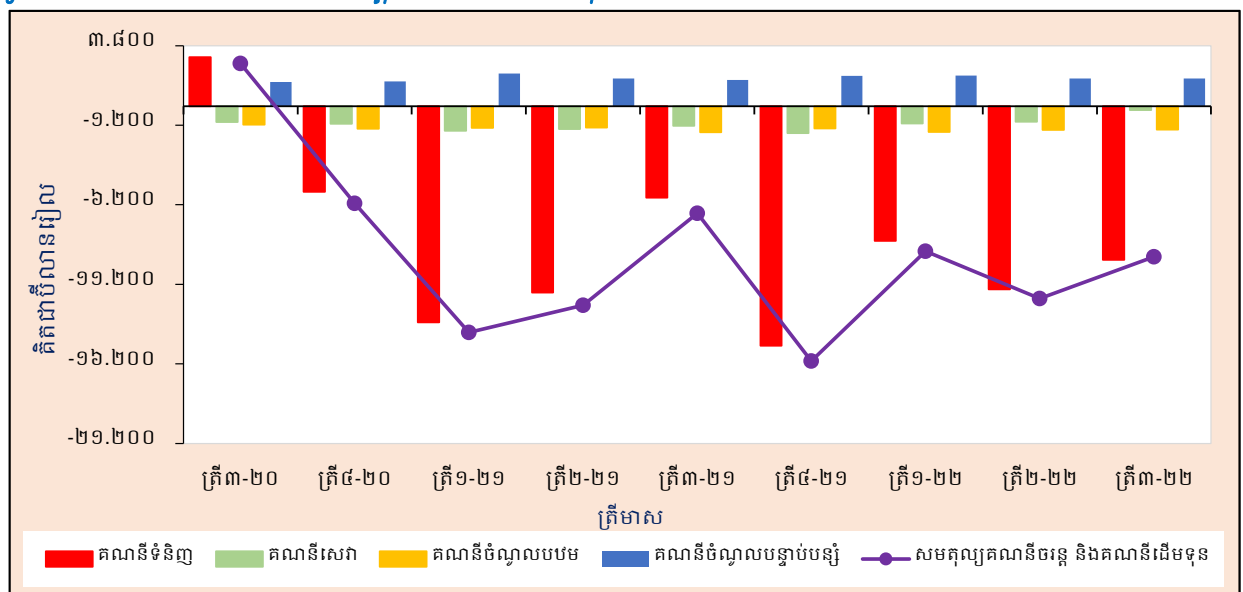
## សមាសភាគគណនី

គិតជាប៊ីលានរៀល	ត្រី.៣-២០	ត្រី.៤-២០	ត្រី.១-២១	ត្រី.២-២១	ត្រី.៣-២១	ត្រី.៤-២១	ត្រី.១-២២	ត្រី.២-២២	ត្រី.៣-២២	បម្រែបម្រួលជា % ត្រី.៣-២២/ត្រី.២-២២	បម្រែបម្រួលជា % ត្រី.៣-២២/ត្រី.៣-២១
<b>គណនីចរន្ត និងគណនីដើមទុន</b>											
សមតុល្យគណនីទំនិញ	៣.០៦៧	-៥.៣៩២	-១៣.៤៩៣	-១១.៧១៦	-៥.៧៤៣	-១៥.០៨៦	-៤.៤៦៥	-១១.៥១២	-៥.៦៤៧	-១៦,១	៦៨,១
សេវា (សុទ្ធ)	-១.០០១	-១.១១១	-១.៥៤៣	-១.៤៤១	-១.៧៤៤	-១.៧០១	-១.០៥៥	-៥៧៥	-២៤៤	-៧៥,១	-៤០,៤
ចំណូលបឋម (សុទ្ធ)	-១.១៦២	-១.៤២៥	-១.៣៧០	-១.៣៤១	-១.៦៣៤	-១.៤០០	-១.៦២៤	-១.៤៤៥	-១.៤៦៧	-១,៣	-១០,៤
ចំណូលបន្ទាប់បន្សំ (សុទ្ធ)	១.៥១៣	១.៥៥១	២.០៤៤	១.៧៣៤	១.៦៤០	១.៥៤៤	១.៥១៤	១.៧៣៤	១.៧៤៤	០,៦	៦,៣
សមតុល្យគណនីដើមទុន	២៦៥	២៦៥	២៤៥	២៤៥	២៤១	២៤០	២៤៥	១៤៥	១៤០	០,៥	-៤០,២
សមតុល្យគណនីចរន្ត និងគណនីដើមទុន	២.៦៤១	-៦.១១៦	-១៤.២១៩	-១០.៤១៦	-៦.៧៣៥	-១៦.០១៣	-៤.១១០	-១០.០៥៥	-៤.៤០៧	-២១,៧	៤០,៧
<b>គណនីហិរញ្ញវត្ថុ</b>											
វិនិយោគផ្ទាល់ (សុទ្ធ)	-២.៧៤០	-៤.៤៤២	-៣.១៧៦	-៣.៣៤៦	-៣.៩៤៤	-៣.៣៤៦	-៣.១៦៥	-៣.២៧៥	-៣.៩៤៤	២១,៧	-០,២
វិនិយោគលើមូលបត្រ (សុទ្ធ)	៣០	៤៣៣	៦៤	៤៣	៤១	-១៤	៦២	៣៤៦	៣៤	-៤០,៤	-៥៦,៥
សិប្បនិយ័ត្ត (សុទ្ធ)	មិនមាន	មិនមាន	មិនមាន	មិនមាន	មិនមាន	មិនមាន	មិនមាន	មិនមាន	មិនមាន	-	-
វិនិយោគផ្សេងទៀត (សុទ្ធ)	៣.៤៧៣	-២.៥៦១	-១០.២១០	-៤.៥៤២	-៤.៦៦៤	-១២.២៦៤	-៧.៤៤២	-៦.១៥១	-១.៥៤៤	-៧៤,៧	-៦៦,៦
ទ្រព្យសកម្មជាប់បម្រុងបរិច្ចាគ	៥៤៥	១.០០៥	២២១	៣០៤	-២៣១	៤៣	៣៦៥	១.២៤៤	-៥៦	-	-៤៨,៤
សមតុល្យគណនីហិរញ្ញវត្ថុ	១.៦៦៥	-៥.៦០១	-១៣.១០១	-១១.៥០១	-៤.៤០៥	-១៥.៦៣០	-១០.៤៧៦	-៧.៧៨១	-៤.៦០៣	-២៤,០	-៣៦,៤
<b>ស្ថានភាពវិនិយោគអន្តរជាតិ</b>											
ស្ថានភាពវិនិយោគអន្តរជាតិ (សុទ្ធ)	-៤២.៤៤២	-៤០.៦៥១	-៥៤.៦៧៤	-១១១.៤១៤	-១២២.៥៥១	-១២៣.៧៤២	-១២៤.៤៤៥	-១៣៧.៤៧៥	-១៤៦.៥៤៤	៦,៥	២០,០

## ចំណុចគន្លឹះ

ជញ្ជីងទូទាត់កម្ពុជាបានប្តូរពីអតិរេកក្នុងត្រីមាសមុន មកជាខិនភាពក្នុងត្រីមាសទី៣ ឆ្នាំ២០២២ ដោយសារទ្រព្យសកម្មសុទ្ធគណនីហិរញ្ញវត្ថុ មិនអាចដាច់ទាត់ខិនភាពគណនីចរន្ត និងដើមទុន។ ខិនភាពគណនីចរន្តនិងដើមទុនមានចំនួន ៩.៤៧៤ ប៊ីលានរៀល បានថយចុះ ២.៦២០ ប៊ីលានរៀល (២១,៧%) ធៀបនឹងត្រីមាសមុន ជាចម្បងដោយសារការថយចុះនូវខិនភាពគណនីទំនិញនិងគណនីសេវា និងខិនភាពគណនីចំណូលបឋម ស្របពេលដែលអតិរេកគណនីចំណូលបន្ទាប់បន្សំបានកើនឡើង។

រូបទី១ ៖ សមាសភាគគណនីចរន្ត និងគណនីដើមទុន



គណនីហិរញ្ញវត្ថុមានទ្រព្យសកម្មសុទ្ធ ៥.៦០៣ ប៊ីលានរៀល បានថយចុះ ២.១៨២ ប៊ីលានរៀល (២៨%) ធៀបនឹងត្រីមាសមុន ជាលទ្ធផលមកពីការថយចុះវិនិយោគផ្សេងទៀត។ ធៀបនឹងគ្រាដូចគ្នាឆ្នាំមុន គណនីហិរញ្ញវត្ថុបានថយចុះ ៣.២០៦ ប៊ីលានរៀល (៣៦,៤%) ពីទ្រព្យសកម្មសុទ្ធ ៨.៨០៩ ប៊ីលានរៀល។

គិតត្រឹមចុងត្រីមាសទី៣ ឆ្នាំ២០២២ ស្ថានភាពវិនិយោគអន្តរជាតិរបស់ប្រទេសកម្ពុជាបានបង្ហាញថាទ្រព្យសកម្មបរទេសសុទ្ធមាន ១៤៦.៩៨៨ ប៊ីលានរៀល បានកើនឡើង ៩.៥០៨ ប៊ីលានរៀល (៦,៩%) ពី ១៣៧.៤៧៩ ប៊ីលានរៀល នៅចុងត្រីមាសមុន និងបានកើនឡើង ២៤.៤៩៦ ប៊ីលានរៀល (២០%) ពី ១២២.៤៩១ ប៊ីលានរៀល នៅចុងត្រីមាសទី៣ ឆ្នាំ២០២១។

# ការវិនិយោគលើការដ្ឋានស្ថានភាព

## គណនីចរន្ត និងគណនីដើមទុន

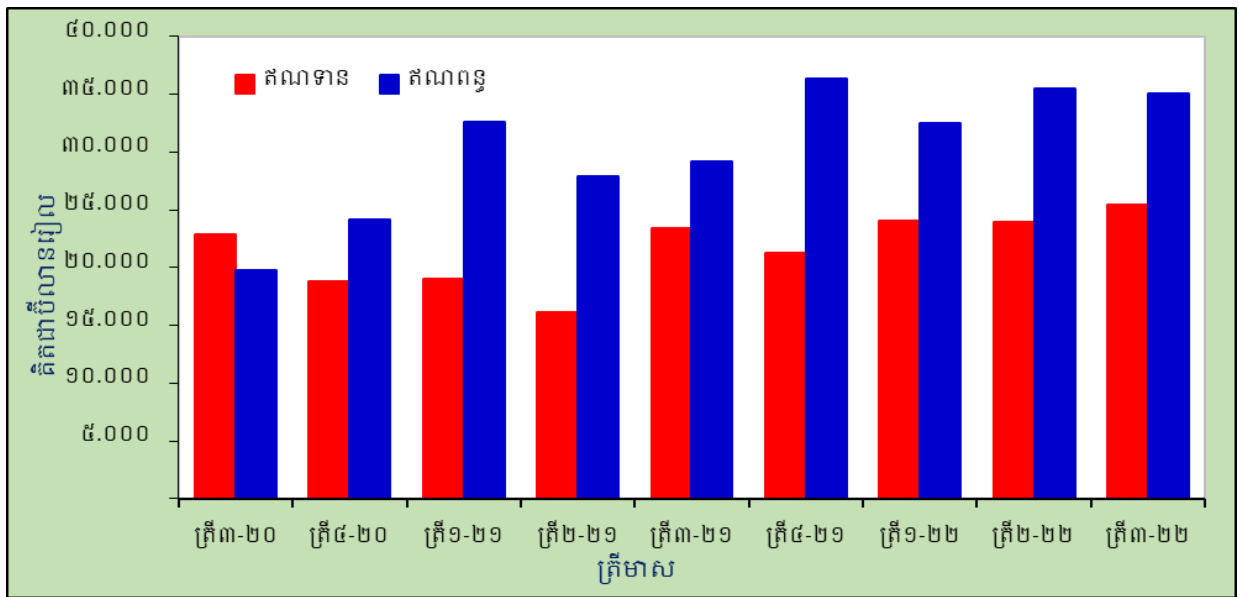
### គណនីចរន្ត

គណនីចរន្តមានឱនភាព ៩.៦២៤ ប៊ីលានរៀល ធៀបនឹងឱនភាព ១២.២៤៣ ប៊ីលានរៀល ក្នុងត្រីមាសមុន ជាលទ្ធផលមកពីការថយចុះឱនភាពគណនីទំនិញនិងគណនីសេវា និងឱនភាពគណនីចំណូលបឋម ស្របពេលដែលអតិរេកគណនីចំណូលបន្ទាប់បន្សំបានកើនឡើង។

### ទំនិញ

សមតុល្យគណនីទំនិញមានឱនភាព ៩.៦៥៧ ប៊ីលានរៀល បានថយចុះ ១.៨៥៥ ប៊ីលានរៀល (១៦,១%) ធៀបនឹងឱនភាព ១១.៥១២ ប៊ីលានរៀល ក្នុងត្រីមាសទី២ ឆ្នាំ២០២២។ ឱនភាពគណនីទំនិញបានកើនឡើង ៣.៩១៤ ប៊ីលានរៀល (៦៨,១%) ធៀបនឹងឱនភាព ៥.៧៤៣ ប៊ីលានរៀល ក្នុងត្រីមាសដូចគ្នា ឆ្នាំ២០២១។

រូបទី២ ៖ ការនាំចេញ និងការនាំចូល



ការនាំចេញទំនិញបានកើនឡើង ១.៨៥៥ ប៊ីលានរៀល (៦,២%) ដល់ ២៥.៤១៦ ប៊ីលានរៀល ធៀបនឹង ២៣.៥៦១ ប៊ីលានរៀល ក្នុងត្រីមាសមុន។ ការកើនឡើងការនាំចេញនេះ ជាចម្បងមកពីការកើនឡើងការនាំចេញសម្លៀកបំពាក់ ១.២៤៨ ប៊ីលានរៀល (១២,៩%) គ្រឿងអេឡិចត្រូនិក ៥៣៧ ប៊ីលានរៀល (៤៦,៣%) ស្បែកជើង ២២៥ ប៊ីលានរៀល (១៣%) និងទោចក្រយាន ១១១ ប៊ីលានរៀល (១១,៤%) ខណៈដែលការនាំចេញផលិតផលកសិកម្មថយចុះ ២៤២ ប៊ីលានរៀល (១៦,១%) និងផលិតផលកាត់ដេរផ្សេងៗថយចុះ ២២១ ប៊ីលានរៀល (៨,៩%)។ ការនាំចេញទំនិញបានកើនឡើង ២.០២៨ ប៊ីលានរៀល (៨,៧%) ធៀបនឹង ២៣.៣៨៧ ប៊ីលានរៀល ក្នុងត្រីមាសទី៣ ឆ្នាំ២០២១។

ការនាំចូលទំនិញបានថយចុះ ៣៧១ ប៊ីលានរៀល (១%) មកត្រឹម ៣៥.០៧៣ ប៊ីលានរៀល ធៀបនឹងត្រីមាសមុន។ ការថយចុះនេះជាចម្បងដោយសារការថយចុះការនាំចូលវត្ថុធាតុដើមសម្រាប់វិស័យកាត់ដេរ ៣៤៨ ប៊ីលានរៀល (៦,៣%) និងប្រេងឥន្ធនៈ ១៤៧ ប៊ីលានរៀល (២,៨%) ខណៈដែលការនាំចូលយានយន្តកើន ៤៧៨ ប៊ីលានរៀល (២៣,៤%) សម្ភារនិងបរិក្ខារសំណង់កើន ២៦១ ប៊ីលានរៀល

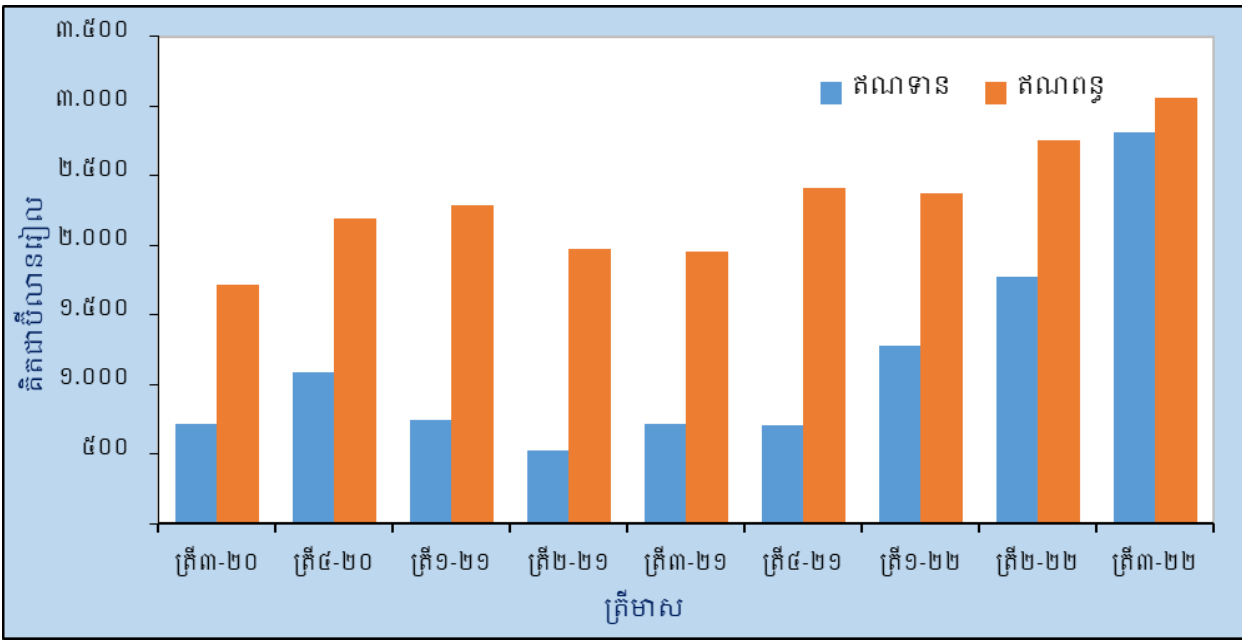
(១៥,៣%) និងម្ហូបអាហារនិងភេសជ្ជៈកើន ២០០ ប៊ីលានរៀល (១៦,៦%)។ ធៀបនឹងគ្រាដូចគ្នាឆ្នាំមុន ការនាំចូលទំនិញបានកើនឡើង ៥.៩៤២ ប៊ីលានរៀល (២០,៤%) ពី ២៩.១៣១ ប៊ីលានរៀល។

**សេវា**

គណនីសេវាបន្តមានឱនភាពចំនួន ២៤៤ ប៊ីលានរៀល បានថយចុះ ៧៣៥ ប៊ីលានរៀល (៧៥,១%) ធៀបនឹងឱនភាព ៩៧៩ ប៊ីលានរៀល ក្នុងត្រីមាសមុន។ ធៀបនឹងគ្រាដូចគ្នាឆ្នាំមុន ឱនភាពគណនីសេវាបានថយចុះ ១.០០០ ប៊ីលានរៀល (៨០,៤%) ពី ឱនភាព ១.២៤៤ ប៊ីលានរៀល។

ការនាំចេញសេវាបានកើនឡើង ១.០៤១ ប៊ីលានរៀល (៥៨,៨%) ដល់ ២.៨១១ ប៊ីលានរៀល ធៀបនឹងត្រីមាសមុន ជាចម្បងដោយសារការកើនឡើងការនាំចេញសេវាធ្វើដំណើរ ៩៣១ ប៊ីលានរៀល (៩៦,១%) សេវាសាងសង់ ៤៧ ប៊ីលានរៀល (៥៧,៥%) សេវាដឹកជញ្ជូន ៤៣ ប៊ីលានរៀល (១៣,១%) សេវាទូរគមនាគមន៍ កុំព្យូទ័រ និងព័ត៌មាន ៣១ ប៊ីលានរៀល (៣៣,៤%) សេវាធានារ៉ាប់រង និងសោធននិវត្តន៍ ៧ ប៊ីលានរៀល (១,៤ ដង) សេវាផ្ទាល់ខ្លួន វប្បធម៌ និងការកម្សាន្ត ៧ ប៊ីលានរៀល (៧៧,៩%) និងទំនិញនិងសេវាវដ្ឋាភិបាល n.i.e. ៦ ប៊ីលានរៀល (៩,៣%) ខណៈដែលការនាំចេញសេវាហិរញ្ញវត្ថុ ថយចុះ ១៩ ប៊ីលានរៀល (៣៨,៧%) សេវាពាណិជ្ជកម្មផ្សេងទៀត ១២ ប៊ីលានរៀល (៧,៦%) និងសេវាប្រើប្រាស់កម្មសិទ្ធិបញ្ញា n.i.e. ០,៣ ប៊ីលានរៀល (១២,៩%)។ ធៀបនឹងត្រីមាសទី៣ ឆ្នាំ២០២១ គណនីនេះបានកើនឡើង ២.០៩៨ ប៊ីលានរៀល (២,៩ដង) ពី ៧១៤ ប៊ីលានរៀល។

**រូបទី៣ ៖ សេវា (ឥណទាន និងឥណពន្ធ)**



ការនាំចូលសេវាបានកើនឡើង ៣០៦ ប៊ីលានរៀល (១១,១%) ដល់ ៣.០៥៦ ប៊ីលានរៀល ជាលទ្ធផលមកពីការកើនឡើងការនាំចូលសេវាធ្វើដំណើរ ៣៤៤ ប៊ីលានរៀល (១,២ដង) សេវាសាងសង់ ៤៦ ប៊ីលានរៀល (៦២,២%) សេវាធានារ៉ាប់រងនិងសោធននិវត្តន៍ ១៣ ប៊ីលានរៀល (៥,៧%) និងសេវាប្រើប្រាស់កម្មសិទ្ធិបញ្ញា n.i.e. ២ ប៊ីលានរៀល (៨,៣%) ខណៈសេវាដឹកជញ្ជូនបានថយចុះ ៣៩ ប៊ីលានរៀល (២,២%) សេវាទូរគមនាគមន៍ កុំព្យូទ័រនិងព័ត៌មាន ៣៧ ប៊ីលានរៀល (១៨,៥%) សេវាពាណិជ្ជកម្មផ្សេងទៀត ១០ ប៊ីលានរៀល (១១%) សេវាផ្ទាល់ខ្លួន វប្បធម៌ និងការកម្សាន្ត ៨ ប៊ីលានរៀល (៤២,៣%) សេវាហិរញ្ញវត្ថុ ៤ ប៊ីលានរៀល (២១%) និងទំនិញនិងសេវាវដ្ឋាភិបាល n.i.e. ១ ប៊ីលានរៀល

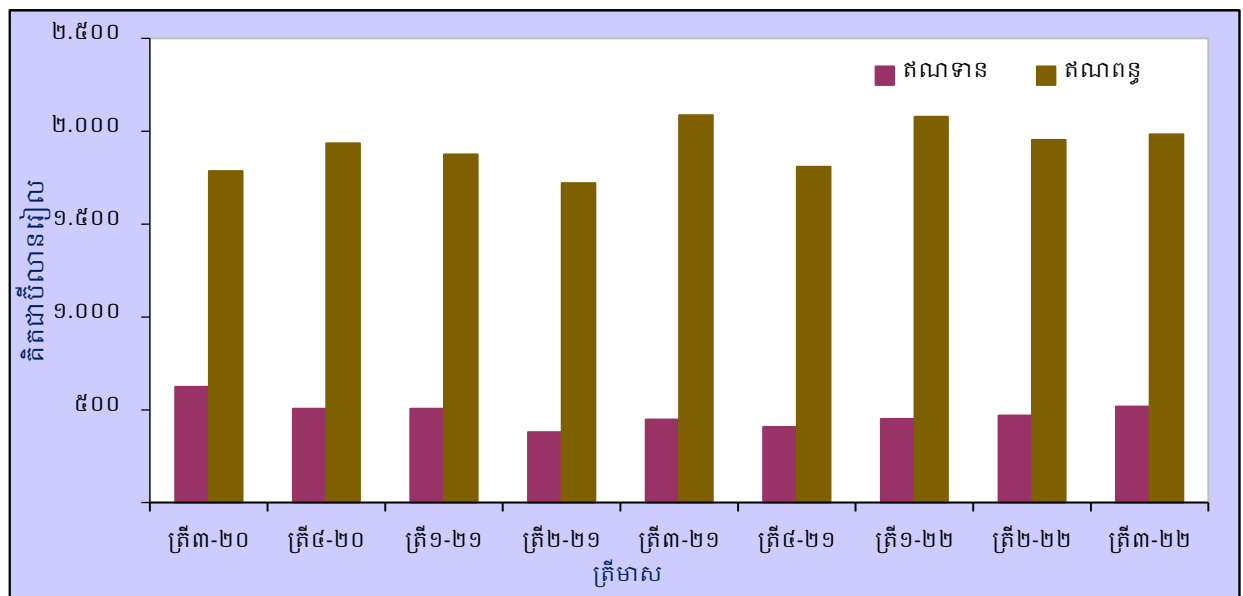
(៣,២%)។ ការនាំចូលសេវាបានកើនឡើង ១.០៩៨ ប៊ីលានរៀល (៥៦,១%) ធៀបនឹង ១.៩៥៨ ប៊ីលានរៀល ក្នុងត្រីមាសដូចគ្នានៃឆ្នាំកន្លងទៅ។

**ចំណូលបឋម**

គណនីចំណូលបឋមមានឱនភាព ១.៤៦៧ ប៊ីលានរៀល បានថយចុះ ១៩ ប៊ីលានរៀល (១,៣%) ធៀបនឹងឱនភាព ១.៤៨៥ ប៊ីលានរៀល ក្នុងត្រីមាសមុន ជាចម្បងដោយសារការកើនឡើងគណនីចំណូលបឋម (ឥណទាន)។ ធៀបនឹងគ្រាដូចគ្នាឆ្នាំមុន ឱនភាពគណនីចំណូលបឋមបានថយចុះ ១៧២ ប៊ីលានរៀល (១០,៥%) ពី ឱនភាព ១.៦៣៨ ប៊ីលានរៀល។

ចំណូលបឋម (ឥណទាន) មាន ៥១៨ ប៊ីលានរៀល បានកើនឡើង ៤៩ ប៊ីលានរៀល (១០,៤%) ធៀបនឹងត្រីមាសមុន ដោយសារការកើនឡើងចំណូលពីការវិនិយោគ ៤៧ ប៊ីលានរៀល (១៨,១%) និងចំណូលប្រាក់បៀវត្សនិយោជិត ២ ប៊ីលានរៀល (០,៧%)។ ធៀបនឹងត្រីមាសទី៣ ឆ្នាំ២០២១ គណនីចំណូលបឋម (ឥណទាន) បានកើនឡើង ៦៩ ប៊ីលានរៀល (១៥,៥%) ពី ៤៤៨ ប៊ីលានរៀល។

**រូបទី២ ៖ ចំណូលបឋម (ឥណទាន និងឥណពន្ធ)**



ចំណូលបឋម (ឥណពន្ធ) មាន ១.៩៨៤ ប៊ីលានរៀល បានកើនឡើង ៣០ ប៊ីលានរៀល (១,៥%) ធៀបនឹង ១.៩៥៤ ប៊ីលានរៀល ក្នុងត្រីមាសមុន ដោយសារចំណូលពីការវិនិយោគបានកើនឡើង ៣១ ប៊ីលានរៀល (១,៨%) ខណៈដែលប្រាក់បៀវត្សនិយោជិតបានថយចុះ ១ ប៊ីលានរៀល (០,៦%)។ ធៀបនឹងត្រីមាសទី៣ ឆ្នាំ២០២១ គណនីចំណូលបឋម (ឥណពន្ធ) បានថយចុះ ១០២ ប៊ីលានរៀល (៥,៩%) ពី ២.០៨៧ ប៊ីលានរៀល។

**ចំណូលបន្ទាប់បន្សំ**

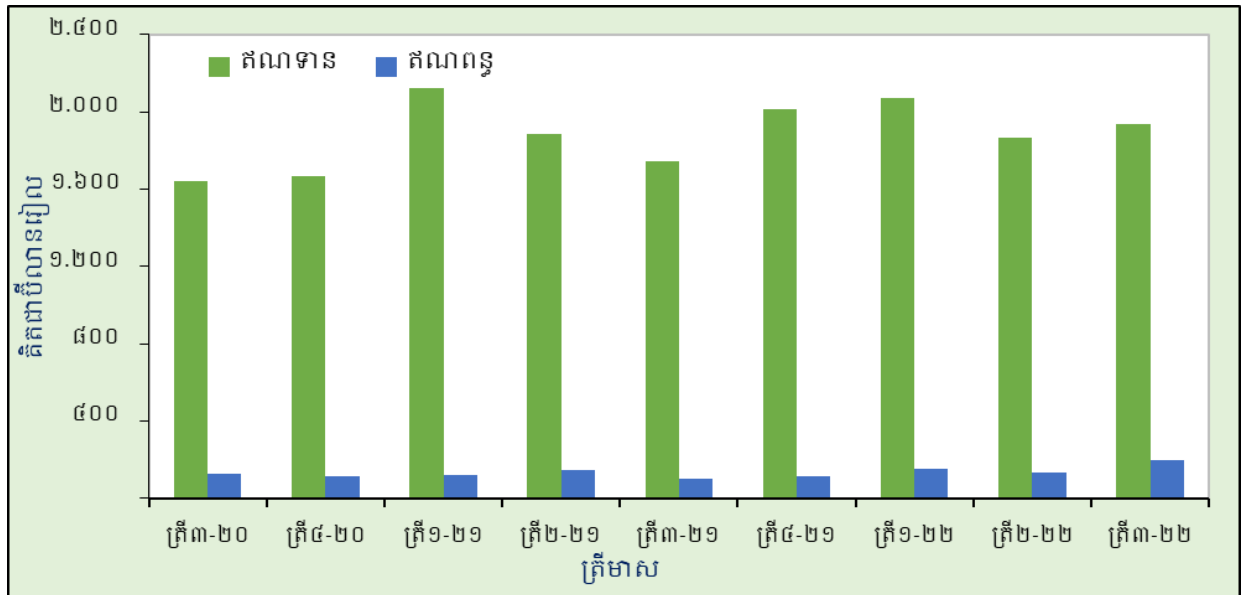
ចំណូលបន្ទាប់បន្សំមានអតិរេក ១.៧៤៤ ប៊ីលានរៀល ក្នុងត្រីមាសទី៣ ឆ្នាំ២០២២ បានកើនឡើង ១០ ប៊ីលានរៀល (០,៦%) ធៀបនឹងអតិរេក ១.៧៣៤ ប៊ីលានរៀល ក្នុងត្រីមាសមុន ដោយសារការកើនឡើងចំណូលបន្ទាប់បន្សំ (ឥណទាន)។ ធៀបនឹងគ្រាដូចគ្នានៃឆ្នាំកន្លងទៅ អតិរេកចំណូលបន្ទាប់បន្សំបានកើនឡើង ១០៤ ប៊ីលានរៀល (៦,៣%) ពីអតិរេក ១.៦៤០ ប៊ីលានរៀល។

ចំណូលបន្ទាប់បន្សំ (ឥណទាន) មាន ១.៩៣៨ ប៊ីលានរៀល បានកើនឡើង ៧០ ប៊ីលានរៀល (៣,៨%) ធៀបនឹង ១.៨៦៨ ប៊ីលានរៀល ក្នុងត្រីមាសមុន ជាចម្បងដោយសារការកើនឡើងផ្នែកផ្សេងទៀត ៩៣ ប៊ីលានរៀល (៦,៨%) ខណៈផ្នែករដ្ឋាភិបាលទូទៅថយចុះ ២២ ប៊ីលានរៀល (៤,៤%)។ គណនី



នេះបានកើនឡើង ១៩៥ បីលានរៀល (១១,២%) ធៀបនឹង ១.៧៤៣ បីលានរៀល ក្នុងត្រីមាសទី៣ ឆ្នាំ២០២១។

**រូបទី៥ ៖ ចំណូលបន្ទាប់បន្សំ (ឥណទាន និងឥណពន្ធ)**

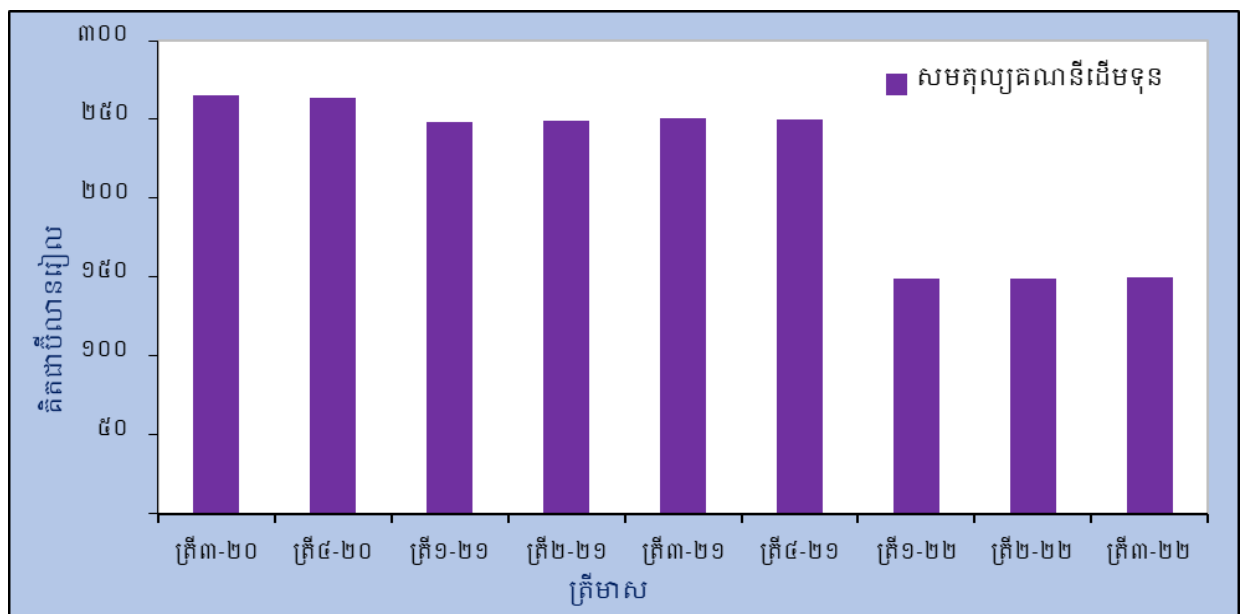


ចំណូលបន្ទាប់បន្សំ (ឥណពន្ធ) មាន ១៩៤ បីលានរៀល បានកើនឡើង ៦០ បីលានរៀល (៤៤,៨%) ធៀបនឹងត្រីមាសមុន ជាចម្បងដោយសារការកើនឡើងផ្នែកផ្សេងទៀត ៦០ បីលានរៀល (៥២,៦%) និងផ្នែករដ្ឋាភិបាលទូទៅ ០,៥ បីលានរៀល (២,៤%)។ ឥណទាននេះបានកើនឡើង ៩១ បីលានរៀល (៨៩%) ធៀបនឹង ១០៣ បីលានរៀល ក្នុងត្រីមាសទី៣ ឆ្នាំ២០២១។

**គណនីដើមទុន**

អតិរេកគណនីដើមទុនមាន ១៥០ បីលានរៀល បានកើនឡើង ១ បីលានរៀល (០,៥%) ធៀបនឹងត្រីមាសមុន។ ធៀបនឹងត្រីមាសទី៣ ឆ្នាំ២០២១ អតិរេកគណនីដើមទុនបានថយចុះ ១០១ បីលានរៀល (៤០,២%) ពីអតិរេក ២៥១ បីលានរៀល។

**រូបទី៦ ៖ គណនីដើមទុន**



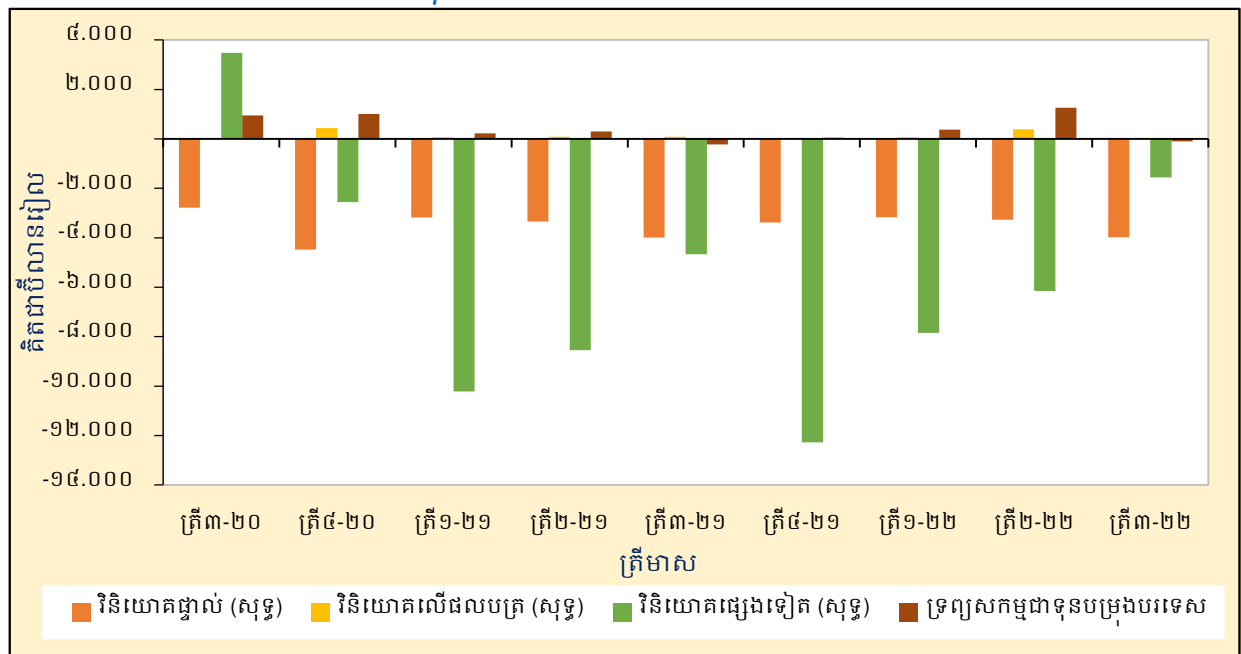
## គណនីហិរញ្ញវត្ថុ

សមតុល្យគណនីហិរញ្ញវត្ថុបានបង្ហាញទ្រព្យអកម្មសុទ្ធ ៥.៦០៣ ប៊ីលានរៀល ក្នុងត្រីមាសទី៣ ឆ្នាំ២០២២ បានថយចុះ ២.១៨២ ប៊ីលានរៀល (២៨%) ធៀបនឹងទ្រព្យអកម្មសុទ្ធ ៧.៧៨៥ ប៊ីលានរៀល ក្នុងត្រីមាសមុន។ សមតុល្យគណនីហិរញ្ញវត្ថុបានថយចុះ ៣.២០៦ ប៊ីលានរៀល (៣៦,៤%) ធៀបនឹង ទ្រព្យអកម្មសុទ្ធ ៨.៨០៩ ប៊ីលានរៀល ក្នុងគ្រាដូចគ្នាឆ្នាំមុន។

វិនិយោគផ្ទាល់សុទ្ធបង្ហាញទ្រព្យអកម្មសុទ្ធ ៣.៩៨៤ ប៊ីលានរៀល បានកើនឡើង ៧១១ ប៊ីលានរៀល (២១,៧%) ធៀបនឹងទ្រព្យអកម្មសុទ្ធ ៣.២៧៤ ប៊ីលានរៀល ក្នុងត្រីមាសមុន ជាចម្បង មកពីការកើនឡើងវិនិយោគផ្ទាល់បរទេសនៅកម្ពុជា។ ធៀបឆ្នាំលើឆ្នាំ វិនិយោគផ្ទាល់បរទេសសុទ្ធ បានថយចុះ ១០ ប៊ីលានរៀល (០,២%) ពីទ្រព្យអកម្មសុទ្ធ ៣.៩៩៤ ប៊ីលានរៀល។

វិនិយោគផ្ទាល់បរទេសនៅកម្ពុជាមាន ៤.១៣៧ ប៊ីលានរៀល បានកើនឡើង ៧១១ ប៊ីលាន រៀល (២០,៨%) ធៀបនឹង ៣.៤២៥ ប៊ីលានរៀល ក្នុងត្រីមាសមុន និង ៣៥ ប៊ីលានរៀល (០,៩%) ធៀប នឹង ៤.១០២ ប៊ីលានរៀល ក្នុងត្រីមាសទី៣ ឆ្នាំ២០២១។

### រូបទី៧៖ សមាសភាគគណនីហិរញ្ញវត្ថុ



វិនិយោគលើផលបត្របានបង្ហាញទ្រព្យសកម្មសុទ្ធ ៣៥ ប៊ីលានរៀល បានថយចុះ ៣៥១ ប៊ីលានរៀល (៩០,៩%) ពីទ្រព្យសកម្មសុទ្ធ ៣៨៦ ប៊ីលានរៀល។ ធៀបនឹងគ្រាដូចគ្នានៃឆ្នាំកន្លងទៅ គណនីនេះ បានថយចុះ ៤៦ ប៊ីលានរៀល (៥៦,៥%) ពីទ្រព្យសកម្មសុទ្ធ ៨១ ប៊ីលានរៀល។

វិនិយោគផ្សេងទៀតបានបង្ហាញទ្រព្យអកម្មសុទ្ធ ១.៥៥៨ ប៊ីលានរៀល បានថយចុះ ៤.៥៩៣ ប៊ីលាន រៀល (៧៤,៧%) ធៀបនឹងទ្រព្យអកម្មសុទ្ធ ៦.១៥១ ប៊ីលានរៀល ក្នុងត្រីមាសមុន។ ធៀបនឹងគ្រាដូច គ្នានៃឆ្នាំកន្លងទៅ វិនិយោគផ្សេងទៀតបានថយចុះ ៣.១០៧ ប៊ីលានរៀល (៦៦,៦%) ពីទ្រព្យអកម្មសុទ្ធ ៤.៦៦៤ ប៊ីលានរៀល។

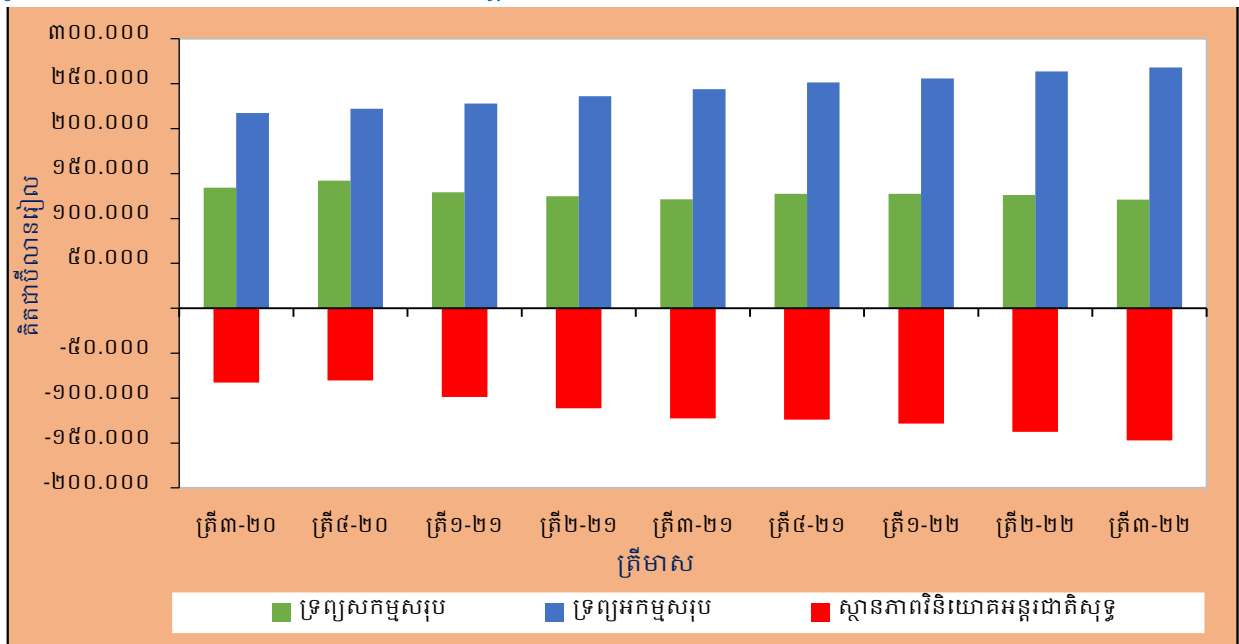
ក្នុងត្រីមាសទី៣ ឆ្នាំ២០២២ នេះ ទ្រព្យសកម្មជាទុនបម្រុងបានថយចុះ ៩៦ ប៊ីលានរៀល ធៀបនឹងការកើនឡើង ១.២៥៤ ប៊ីលានរៀល ក្នុងត្រីមាសមុន និង ការថយចុះ ២៣១ ប៊ីលានរៀល ក្នុងត្រីមាសទី៣ ឆ្នាំ២០២១។

**ស្ថានភាពវិនិយោគអន្តរជាតិ**

គិតត្រឹមចុងត្រីមាសទី៣ ឆ្នាំ២០២២ ស្ថានភាពវិនិយោគអន្តរជាតិរបស់ប្រទេសកម្ពុជាបានបង្ហាញថាទ្រព្យអកម្មបរទេសសុទ្ធមានចំនួន ១៤៦.៩៨៨ ប៊ីលានរៀល បានកើនឡើង ៩.៥០៨ ប៊ីលានរៀល (៦,៩%) ពីទ្រព្យអកម្មសុទ្ធ ១៣៧.៤៧៩ ប៊ីលានរៀល នៅចុងត្រីមាសទី២ ឆ្នាំ២០២២។ ធៀបឆ្នាំលើឆ្នាំ ស្ថានភាពវិនិយោគអន្តរជាតិបានកើនឡើងទ្រព្យអកម្មបរទេសសុទ្ធ ២៤.៤៩៦ ប៊ីលានរៀល (២០%) ពីទ្រព្យអកម្មសុទ្ធ ១២២.៩៩១ ប៊ីលានរៀល។

ទ្រព្យសកម្មបរទេសរបស់ប្រទេសកម្ពុជាមានចំនួន ១២១.០១១ ប៊ីលានរៀល បានកើនឡើង ៤.៩៧៦ ប៊ីលានរៀល (៣,៩%) ធៀបនឹង ១២៥.៩៨៧ ប៊ីលានរៀល នៅចុងត្រីមាសមុន។ ធៀបនឹងចុងត្រីមាសទី៣ ឆ្នាំ២០២១ ទ្រព្យសកម្មបរទេសបានថយចុះ ២៤៥ ប៊ីលានរៀល (០,២%) ពី ១២១.២៥៧ ប៊ីលានរៀល។

**រូបទី៨៖ សមាសភាគស្ថានភាពវិនិយោគអន្តរជាតិ**



ទ្រព្យអកម្មបរទេសរបស់ប្រទេសកម្ពុជាមានចំនួន ២៦៧.៩៩៩ ប៊ីលានរៀល បានកើនឡើង ៤.៥៣៣ ប៊ីលានរៀល (១,៧%) ធៀបនឹង ២៦៣.៤៦៦ ប៊ីលានរៀល នៅចុងត្រីមាសមុន ជាចម្បងមកពីការកើនឡើងវិនិយោគផ្ទាល់បរទេសនៅកម្ពុជា ៥.១៨៦ ប៊ីលានរៀល (៣%) ខណៈដែលវិនិយោគផ្សេងទៀតបានថយចុះ ៦៥៣ ប៊ីលានរៀល (០,៧%)។ ទ្រព្យអកម្មបរទេសសុទ្ធបានកើនឡើង ២៤.២៥១ ប៊ីលានរៀល (៩,៩%) ធៀបនឹង ២៤៣.៧៤៨ ប៊ីលានរៀល នៅចុងត្រីមាសដូចគ្នានៃឆ្នាំកន្លងទៅ។

# តារាង ១ ៖ ជញ្ជីងទូទាត់របស់ប្រទេសកម្ពុជា

គិតជាប៊ីលានរៀល

សមាសធាតុផ្សេងៗ	ត្រីមា-២០	ត្រីមា-២០	២០២០	ត្រីមា-២១	ត្រីមា-២១	ត្រីមា-២១	ត្រីមា-២១	២០២១	ត្រីមា-២២	ត្រីមា-២២	ត្រីមា-២២
<b>សមតុល្យគណនីចរន្ត</b>	២.៤១៨	-៦.៣៨០	-៤.៩២៨	-១៤.៤៦៣	-១២.៧៦៣	-៦.៩៨៦	-១៦.២៦៣	-៤០.៤៧៤	-៩.២៧០	-១២.២៤៣	-៩.៦២៤
ឥណទាន	២៥.៤៥៧	២២.០៤៦	៩២.៦៧៣	២២.៤០៦	១៨.៩៦៩	២៦.២៩២	២៤.៣៩៥	៩២.០៦៣	២៧.៤៣០	២៨.០៣៨	៣០.៦៨៣
ឥណពន្ធ	២៣.៤៤០	២៤.៤២៦	១០១.៦០១	៣៦.៨៦៨	៣១.៧៣២	៣៣.២៧៤	៤០.៦៥៨	១៤២.៥៣៧	៣៧.១០០	៤០.២៤១	៤០.៣០៧
<b>គណនីទំនិញ និងសេវា (សុទ្ធ)</b>	២.០៦៦	-៦.៤០២	-១១.៣៩១	-១៤.១៣៧	-១៣.១៦០	-៦.៩៨៧	-១៦.៧៤៧	-៤២.០៤១	-៩.៥៦០	-១២.៤៩២	-៩.៩០១
ឥណទាន	២៣.៥៩៤	១៩.៤៧៥	៤២.៧៨៦	១៩.៧៣៧	១៦.៧០៦	២៤.១០១	២១.៩៧៦	៤២.៤១៩	២៥.៣១០	២៥.៧០១	២៨.២២៧
ឥណពន្ធ	២១.៥២៨	២៦.៣៧៧	៩៤.១៧៧	៣៤.៤៧៣	២៩.៨៦៦	៣១.០៨៨	៣៨.៧៣៣	១៣៤.៥៦០	៣៤.៤៧០	៣៨.១៩៣	៣៤.១២៨
<b>គណនីទំនិញ (សុទ្ធ)</b>	៣.០៦៧	-៥.៣៩២	-១០.៣២៣	-១៣.៥៩៣	-១១.៧១៩	-៥.៧៨៣	-១៥.០៥៦	-៤៦.១១២	-៤.៤៦៥	-១១.៥១២	-៩.៦៥៧
ឥណទាន	២២.៨៧៩	១៨.៧៩០	៧៥.៥៩៩	១៨.៩៩៥	១៦.១៧៦	២៣.៣៨៧	២១.២៦៦	៧៥.៥៤៥	២៤.០៣២	២៣.៩៣១	២៥.៤១៦
ឥណពន្ធ	១៩.៨១២	២៤.១៨២	៨៥.៩២២	៣២.៥៨៨	២៧.៨៩៧	២៩.១៣១	៣៦.៣២៦	១២៥.៩៣៧	៣២.៤៩៧	៣៥.៤៤៣	៣៥.០៧៣
<b>គណនីសេវា (សុទ្ធ)</b>	-១.០០១	-១.១១១	-១.០៦៨	-១.៥៤៣	-១.៤៤១	-១.២៤៤	-១.៧០១	-៥.៩២៩	-១.០៩៥	-៩៧៩	-២៤៤
ឥណទាន	៧១៥	១.០៨៥	៧.១៨៧	៧៤២	៥៣០	៧១៤	៧០៨	២.៦៩៤	១.២៧៨	១.៧៧០	២.៨១១
ឥណពន្ធ	១.៧១៦	២.១៩៦	៨.២៥៥	២.២៨៥	១.៩៧១	១.៩៥៨	២.៤០៩	៨.៦២៣	២.៣៧៣	២.៧៧៩	៣.០៥៦
<b>គណនីចំណូលបឋម (សុទ្ធ)</b>	-១.១៦២	-១.៤២៩	-៤.២៤៤	-១.៣៧០	-១.៣៤១	-១.៦៣៨	-១.៤០០	-៥.៧៤៩	-១.៦២៨	-១.៤៨៤	-១.៤៦៧
ឥណទាន	៦២៥	៥០៧	២.៧២៨	៥០៥	៣៧៩	៤៤៨	៤០៨	១.៧៤២	៤៥១	៤៦៩	៥១៨
ឥណពន្ធ	១.៧៨៧	១.៩៣៦	៧.០១២	១.៨៧៥	១.៧២១	២.០៨៦	១.៨០៨	៧.៤៩១	២.០៧៦	១.៩៥៣	១.៩៨៥
<b>គណនីចំណូលបន្ទាប់បន្សំ (សុទ្ធ)</b>	១.៥១៣	១.៥៥១	៦.៧៤៧	២.០៤៤	១.៧៣៨	១.៦៤០	១.៨៩៤	៧.៣១៦	១.៩១៨	១.៧៣៤	១.៧៤៤
ឥណទាន	១.៦៣៩	១.៦៦៤	៧.១៥៩	២.១៦៤	១.៨៤៤	១.៧៤៣	២.០១១	៧.៥០២	២.០៦៩	១.៨៦៨	១.៩៣៨
ឥណពន្ធ	១៧៤	១៨៧	៤៨៨	១២០	១៤៦	១០៧	១៨៣	៨១៤	១៤៦	១៦៦	១៥៦
<b>សមតុល្យគណនីដើមទុន</b>	២៦៥	២៦៥	១.០៥៧	២៤៨	២៤៩	២៥១	២៥០	៩៩៩	១៤៩	១៤៩	១៥០
ឥណទាន	២៦៥	២៦៥	១.០៥៧	២៤៨	២៤៩	២៥១	២៥០	៩៩៩	១៤៩	១៤៩	១៥០
ឥណពន្ធ	មិនមាន	មិនមាន	មិនមាន	មិនមាន	មិនមាន	មិនមាន	មិនមាន	មិនមាន	មិនមាន	មិនមាន	មិនមាន
<b>សមតុល្យគណនីចរន្ត និងគណនីដើមទុន</b>	២.៦៨៣	-៦.១១៦	-៧.៤៧១	-១៤.២១៤	-១២.៥១៣	-៦.៧៣៥	-១៦.០១៣	-៤៩.៤៧៤	-៩.៦០៩	-១២.០៩៤	-៩.៤៧៤
<b>សមតុល្យគណនីហិរញ្ញវត្ថុ</b>	១.៦៦៨	-៥.៦០១	-៩.៦៧៦	-១៣.១០១	-១១.៥០១	-៤.៨០៩	-១៥.៦៣០	-៤៩.០៤១	-១០.៥៧៦	-៧.៧៨៥	-៥.៦០៣
វិនិយោគផ្ទាល់ (សុទ្ធ)	-២.៧៨០	-៤.៤៨២	-១៤.២៦៥	-៣.១៧៦	-៣.៣៤៦	-៣.៩៩៤	-៣.៣៨៦	-១៣.៩០២	-៣.១៦៥	-៣.២៧៤	-៣.៩៨៤
ទ្រព្យសកម្មហិរញ្ញវត្ថុសុទ្ធ	២០៨	១៧៩	៥១៨	៨៧	៦៤	១០៧	១២១	៣៧៩	១១០	១៥២	១៥២
ទ្រព្យអកម្មសុទ្ធ	២.៩៨៨	៤.៦៦១	១៤.៧៨៣	៣.២៦៣	៣.៤០៩	៤.១១៣	៣.៥០៧	១៤.២៨១	៣.២៧៥	៣.៤២៦	៤.១៣៦
វិនិយោគលើផលបត្រ (សុទ្ធ)	៣០	៤៣៣	៣៩២	៦៤	៨៣	៨១	-១៤	២១០	៦២	៣៨៦	៣៥
ទ្រព្យសកម្មហិរញ្ញវត្ថុសុទ្ធ	៣០	៤៣៣	៣៩២	៦៤	៨៣	៨១	-១៤	២១០	៦២	៣៨៦	៣៥
ទ្រព្យអកម្មសុទ្ធ	មិនមាន	មិនមាន	មិនមាន	មិនមាន	មិនមាន	មិនមាន	មិនមាន	មិនមាន	មិនមាន	មិនមាន	មិនមាន
និស្សន្ទហិរញ្ញវត្ថុ (សុទ្ធ)	មិនមាន	មិនមាន	មិនមាន	មិនមាន	មិនមាន	មិនមាន	មិនមាន	មិនមាន	មិនមាន	មិនមាន	មិនមាន
ទ្រព្យសកម្មហិរញ្ញវត្ថុសុទ្ធ	មិនមាន	មិនមាន	មិនមាន	មិនមាន	មិនមាន	មិនមាន	មិនមាន	មិនមាន	មិនមាន	មិនមាន	មិនមាន
ទ្រព្យអកម្មសុទ្ធ	មិនមាន	មិនមាន	មិនមាន	មិនមាន	មិនមាន	មិនមាន	មិនមាន	មិនមាន	មិនមាន	មិនមាន	មិនមាន
វិនិយោគផ្សេងៗ (សុទ្ធ)	៣.៤៧៨	-២.៥៦១	១.៥៩៧	-១០.២១០	-៤.៤៤២	-៤.៦៦៤	-១២.២៦៤	-៣៤.៦៨៤	-៧.៨៤២	-៦.១៥១	-១.៤៥៤
ទ្រព្យសកម្មហិរញ្ញវត្ថុសុទ្ធ	៥.០៤០	៤.១១០	១៤.៦៥០	-៧.៧០៣	-៦.០៤៧	-១.៩៩២	-៤.៧២៣	-២០.៤២៥	-៣.១៦៦	-៧.៤៦៦	១៥០
ទ្រព្យអកម្មសុទ្ធ	១.៥៧៨	-៦.៦៧១	១៤.០៥៧	២.៥៤៧	២.៤៤៥	២.៧១២	៧.៥៤១	១៤.១៦១	៤.៦៧៦	៤.៦៨៥	១.៦០៤
ទ្រព្យសកម្មជាទុនបម្រុងបរទេស	៩៤៥	១.០០៨	២.៦០០	២១១	៣០៤	-២៣១	៤៣	៣៣៦	៣៦៩	១.២៥៤	-៩៦
<b>កំហុស និងរំលង</b>	-១.០១៥	៥១៥	-១.៨០៥	១.១១៣	១.១១៣	-២.០៧៤	៣៨៣	៤៣៥	-១.៤៥៦	៤.៣០៩	៣.៨៧១
អត្រាប្តូរប្រាក់ (រៀល/ដុល្លារ)	៤.០៩៥	៤.០៧៧	៤.០៩៣	៤.០៧៨	៤.០៩៣	៤.១១៦	៤.១០៨	៤.០៩៩	៤.០៨៨	៤.០៨៥	៤.១០៦

# តារាង២ ៖ ជំរឿនទូទាត់ “គណនីទំនិញ”

គិតជាប៊ីលានរៀល

គណនីទំនិញ	ត្រីមាស-២០	ត្រីមាស-២១	២០២០	ត្រីមាស-២១	ត្រីមាស-២១	ត្រីមាស-២១	ត្រីមាស-២១	២០២១	ត្រីមាស-២២	ត្រីមាស-២២	ត្រីមាស-២២
<b>គណនីទំនិញ (ការនាំចេញ)</b>											
ទំនិញទូទៅ	២២.៨៧៩	១៨.៧៩០	៧៥.៥៩៩	១៨.៩៩៥	១៦.១៧៦	២៣.៣៨៧	២១.២៦៨	៧៩.៨២៥	២៤.០៣២	២៣.៩៣១	២៥.៤១៦
ការទិញលក់ទំនិញនៅក្រៅប្រទេសសុទ្ធ	មិនមាន	មិនមាន	មិនមាន	មិនមាន	មិនមាន	មិនមាន	មិនមាន	មិនមាន	មិនមាន	មិនមាន	មិនមាន
មាសមិនមែនរូបិយវត្ថុ	មិនមាន	មិនមាន	មិនមាន	មិនមាន	មិនមាន	មិនមាន	មិនមាន	មិនមាន	មិនមាន	មិនមាន	មិនមាន
<b>គណនីទំនិញសរុប (f.o.b)*</b>	<b>២២.៨៧៩</b>	<b>១៨.៧៩០</b>	<b>៧៥.៥៩៩</b>	<b>១៨.៩៩៥</b>	<b>១៦.១៧៦</b>	<b>២៣.៣៨៧</b>	<b>២១.២៦៨</b>	<b>៧៩.៨២៥</b>	<b>២៤.០៣២</b>	<b>២៣.៩៣១</b>	<b>២៥.៤១៦</b>
ក្នុងនោះ៖											
សម្លៀកបំពាក់	៨.៥៣៦	៨.០០៥	៣០.៣៣៩	៧.២៤០	៥.៩៨២	១០.៦៦៩	៨.៩៩២	៣២.៨៨៣	៨.៧៣៦	៩.៦៩៣	១០.៩៤១
ស្បែកជើង	៩៩៥	១.១០០	៤.៥៦២	១.២៩១	១.៣១៦	១.៤៨៣	១.៦១៨	៥.៧០៨	១.៧២៣	១.៧៣៧	១.៩៦២
ផលិតផលកាត់ដេរផ្សេងៗ	១.៤១៨	១.៤៨៣	៥.៣៦៩	១.៧៧៦	១.៦៨១	២.៣៤០	២.៣២០	៨.១១៧	២.៤៤២	២.៤៨១	២.២៦០
គ្រឿងអេឡិចត្រូនិក	១.៥៥៨	៧៥៨	៣.១៤២	៧៩៩	១.០៩៧	២.០៨០	១.០៦៧	៥.០៤៣	៩៨៥	១.១៦០	១.៦៩៦
ទោចក្រយាន	៥៦៧	៦០១	២.១៧២	៦២៩	៥៧១	៧៣៥	៦៥៤	២.៥៤៩	៩៧៩	៩៧៧	១.០៨៨
ផលិតផលកសិកម្ម	១.១៤៥	១.៧៧៩	៥.១០៧	១.៦៤៤	១.៤៧៧	១.៦៤១	២.០៩៣	៦.៨៤៤	១.៨៦៩	១.៤៩៩	១.២៥៧
<b>គណនីទំនិញ (ការនាំចូល)</b>											
ទំនិញទូទៅ	១៩.២៩៣	២២.១៥៨	៨១.៨៨៩	២២.៦៤២	២៣.៧៥៥	២៦.៥៦៧	២៨.៦៦៧	១០១.៦៣១	២៧.២៥៥	២៩.០៣៥	២៨.៧៣៦
មាសមិនមែនរូបិយវត្ថុ	៥១៩	២.០២៤	៤.០៣៣	៩.៩៤៦	៤.១៣៩	២.៥៦៣	៧.៦៥៧	២៤.៣០៧	៥.២៤២	៦.៤០៨	៦.៣៣៦
<b>គណនីទំនិញសរុប (f.o.b)*</b>	<b>១៩.៨១២</b>	<b>២៤.១៨២</b>	<b>៨៥.៩២២</b>	<b>៣២.៥៨៨</b>	<b>២៧.៨៩៤</b>	<b>២៩.១៣០</b>	<b>៣៦.៣២៤</b>	<b>១២៥.៩៣៨</b>	<b>៣២.៤៩៧</b>	<b>៣៥.៤៤៣</b>	<b>៣៥.០៧២</b>
ក្នុងនោះ៖											
វត្ថុធាតុដើមសម្រាប់វិស័យកាត់ដេរ	៤.៤៨០	៤.៨៧២	១៦.៤៥៣	៤.២១៧	៤.៩១៩	៥.៣៤៩	៦.២០៨	២០.៦៩៣	៥.២១៩	៥.៥២២	៥.១៧៤
សម្ភារៈ និងបរិក្ខារសំណង់	២.១៧៧	២.៦៥៩	៨.២៤៣	២.៧២៧	១.៩៦៣	២.៧៥៩	៣.០៧៧	១០.៥២៦	២.០០៤	១.៧០៣	១.៩៦៤
យានយន្ត	១.១០០	១.២០៦	៦.១៩២	១.៧០៩	១.៦៦៩	១.៦៤៥	១.៥៣១	៦.៥៥៣	១.៧៥២	២.០៤១	២.៥១៩
ប្រេងឥន្ធនៈ	១.៨៤១	១.៥៩០	៤.៤១៩	២.៩៨៨	៣.២១៣	២.៨៨២	២.៩២៥	១២.០០៨	៤.៥៩៨	៥.២៦៥	៥.១១៨
ម្ហូបអាហារ និងគេសម្លៀក	១.២៤៨	១.២៩០	៤.៦៣២	១.១៩២	៩៥៦	១.២៤២	១.២៦៨	៤.៦៤៨	១.៣០៦	១.២០៨	១.៤០៨
<b>សមតុល្យគណនីទំនិញ</b>	<b>៣.០៦៧</b>	<b>-៥.៣៩២</b>	<b>-១០.៣២៣</b>	<b>-១៣.៥៩៣</b>	<b>-១១.៧១៩</b>	<b>-៥.៧៨៣</b>	<b>-១៥.០៥៦</b>	<b>-៤៦.១១២</b>	<b>-៤.៤៦៥</b>	<b>-១១.៥១២</b>	<b>-៩.៦៥៧</b>
*រាប់បញ្ចូលទិន្នន័យជាតិស្ថានបន្ថែម											
អត្រាប្តូរប្រាក់ (រៀល/ដុល្លារ)	៤.០៩៥	៤.០៧៧	៤.០៩៣	៤.០៧៨	៤.០៩៣	៤.១១៦	៤.១០៨	៤.០៩៩	៤.០៨៨	៤.០៨៥	៤.១០៦

# តារាង ៣ ៖ ជំនួយទូទាត់ “គណនីសេវា”

គិតជាប៊ីលានរៀល

ឆ្នាំ	ត្រីមាស ២០២០	ត្រីមាស ២០២១	ត្រីមាស ២០២២	ត្រីមាស ២០២៣	ត្រីមាស ២០២៤	ត្រីមាស ២០២៥	ត្រីមាស ២០២៦	ត្រីមាស ២០២៧	ត្រីមាស ២០២៨	ត្រីមាស ២០២៩	ត្រីមាស ២០៣០
<b>គណនីសេវា</b>											
សេវាកម្មសាលាលើធាតុចូលរូបនៃកាន់កាប់ដោយអនិវាសន៍	មិនមាន	មិនមាន	មិនមាន	មិនមាន	មិនមាន	មិនមាន	មិនមាន	មិនមាន	មិនមាន	មិនមាន	មិនមាន
សេវាថែទាំ និងជួសជុល n.i.e.	មិនមាន	មិនមាន	មិនមាន	មិនមាន	មិនមាន	មិនមាន	មិនមាន	មិនមាន	មិនមាន	មិនមាន	មិនមាន
សេវាដឹកជញ្ជូន	១៦២	៣០២	១១៤៧	១៧៩	១៤៩	២៤១	២០៣	៧៧២	៣៥០	៣៣២	៣៧៩
សេវាធ្វើដំណើរ	២៥១	២៥៨	៤១៥៤	២៣៩	១០៦	១៤៥	២៥៥	៧៥៤	៥២៩	៩៦៩	១.៩០០
សេវាសាងសង់	៩	៣២	១៨៦	៤៥	១៩	១៤	១៤	៩២	១៧	៤១	១២៤
សេវាធានារ៉ាប់រង និងសេវាធានានិវត្តន៍	៤	៩	១៨	៦	៦	៦	៣	២១	២២	៥	១២
សេវាហិរញ្ញវត្ថុ	៣៧	៤៩	២១៣	៤៩	៤៤	៣២	២៥	១៥០	៣៤	៥០	៣១
សេវាប្រើប្រាស់កម្មសិទ្ធិបញ្ញា n.i.e.	២	១៥	៣៨	២	១	០	០	៤	១	៣	២
សេវាទូរគមនាគមន៍ កុំព្យូទ័រ និងព័ត៌មាន	៧២	៧០	៣៣៨	៤៣	៤៧	១០៤	៧៦	៣៥០	៤៣	៩២	១២២
សេវាពាណិជ្ជកម្មផ្សេងៗ	១០៤	១៥៥	៥៥១	១១៩	១០២	១៤៤	១១៧	៤៤៥	១៧៦	១៦១	១៤៩
សេវាផ្ទាល់ខ្លួន វប្បធម៌ និងការកម្សាន្ត	១	៦	១២	៧	៩	៧	៦	៣០	១១	៩	១៧
ទំនិញ និងសេវាផ្សេងៗ n.i.e.	៧១	១៩០	៥៣១	១៣	៧	៧	៩	៣៦	៥២	៦៤	៧៥
<b>គណនីសរុប</b>	<b>៧១៥</b>	<b>១.០៤៤</b>	<b>៧.១៨៧</b>	<b>៧៤២</b>	<b>៥៣០</b>	<b>៧១៤</b>	<b>៧០៤</b>	<b>២.៦៩៤</b>	<b>១.២៧៨</b>	<b>១.៧៧០</b>	<b>២.៤១១</b>
<b>គណនីសេវា</b>											
សេវាកម្មសាលាលើធាតុចូលរូបនៃកាន់កាប់ដោយអនិវាសន៍	មិនមាន	មិនមាន	មិនមាន	មិនមាន	មិនមាន	មិនមាន	មិនមាន	មិនមាន	មិនមាន	មិនមាន	មិនមាន
សេវាថែទាំ និងជួសជុល n.i.e.	មិនមាន	មិនមាន	មិនមាន	មិនមាន	មិនមាន	មិនមាន	មិនមាន	មិនមាន	មិនមាន	មិនមាន	មិនមាន
សេវាដឹកជញ្ជូន	១.១៦០	១.៥០៧	៥.២៤៣	១.៥៣៥	១.៣៤០	១.៣២០	១.៧០៥	៥.៩០០	១.៥៥១	១.៧៥៥	១.៧៥៦
សេវាធ្វើដំណើរ	៤០	៤៥	៦៨៥	៤៤	៣៦	៥៤	៦៤	២០១	៩១	២៨៩	៦៣៤
សេវាសាងសង់	១១៩	១៥៣	៥៤០	៩៤	១០៣	១១៤	១៣១	៤៤៥	៤១	៧៤	១១៩
សេវាធានារ៉ាប់រង និងប្រាក់សោធននិវត្តន៍	១៩៦	១៤៤	៦៤១	២២៥	២១៨	១៩៧	២៣៩	៤៧៩	២៣៥	២៣០	២៤៣
សេវាហិរញ្ញវត្ថុ	៦	១២	៤២	១៤	៤	៦	៦	៣៤	២០	១៩	១៥
សេវាប្រើប្រាស់កម្មសិទ្ធិបញ្ញា n.i.e.	២១	១០	៤៥	២៩	១៧	១៤	១៣	៧៦	៥៤	១៤	២០
សេវាទូរគមនាគមន៍ កុំព្យូទ័រ និងព័ត៌មាន	១០៣	១៦០	៥៤៧	២២២	១៦៧	១៥១	១៤១	៧២១	២១៧	១៩៩	១៦២
សេវាពាណិជ្ជកម្មផ្សេងៗ	៥០	១០៣	២៨៤	៦១	៦២	៧២	៤៦	២៤២	៤៥	៩១	៤១
សេវាផ្ទាល់ខ្លួន វប្បធម៌ និងការកម្សាន្ត	២	២	៩	៣៣	៤	១១	៧	៥៥	១៩	១៩	១១
ទំនិញ និងសេវាផ្សេងៗ n.i.e.	១៩	១៩	៩៤	១៧	១៤	១៤	១៧	៦៦	១៧	២៥	២៤
<b>គណនីសរុប</b>	<b>១.៧១៦</b>	<b>២.១៩៥</b>	<b>៨.២៥៤</b>	<b>២.២៨៤</b>	<b>១.៩៧១</b>	<b>១.៩៥៤</b>	<b>២.៤០៩</b>	<b>៨.៦២៣</b>	<b>២.៣៧៣</b>	<b>២.៧៤៩</b>	<b>៣.០៥៦</b>
<b>សមតុល្យ</b>											
សេវាកម្មសាលាលើធាតុចូលរូបនៃកាន់កាប់ដោយអនិវាសន៍	មិនមាន	មិនមាន	មិនមាន	មិនមាន	មិនមាន	មិនមាន	មិនមាន	មិនមាន	មិនមាន	មិនមាន	មិនមាន
សេវាថែទាំ និងជួសជុល n.i.e.	មិនមាន	មិនមាន	មិនមាន	មិនមាន	មិនមាន	មិនមាន	មិនមាន	មិនមាន	មិនមាន	មិនមាន	មិនមាន
សេវាដឹកជញ្ជូន	-៩៩៩	-១.២០៥	-៤.០៩៦	-១.៣៥៦	-១.១៩១	-១.០៧៩	-១.៥០២	-៥.១២៩	-១.២០១	-១.៤៥៣	-១.៣៧១
សេវាធ្វើដំណើរ	២១០	២១៣	៣.៤៦៩	១៩១	៧០	១០១	១៩១	៥៥៣	៤៣៤	៦៧៩	១.២៦៦
សេវាសាងសង់	-១១០	-១២២	-៣៥៤	-៥៣	-៤៤	-៩៩	-១១៧	-៣៥៣	-៦៤	៤	៩
សេវាធានារ៉ាប់រង និងប្រាក់សោធននិវត្តន៍	-១៩២	-១៧៥	-៦៦៣	-២១៩	-២១១	-១៩២	-២៣៦	-៤៤៩	-២១៣	-២២៥	-២៣១
សេវាហិរញ្ញវត្ថុ	៣១	៣៧	១៧០	៣១	៣៧	២៦	១៩	១១៣	១៤	៣១	១៦
សេវាប្រើប្រាស់កម្មសិទ្ធិបញ្ញា n.i.e.	-២០	៥	-៤៧	-២៦	-១៦	-១៤	-១៣	-៧២	-៥៤	-១៦	-១៤
សេវាទូរគមនាគមន៍ កុំព្យូទ័រ និងព័ត៌មាន	-៣០	-៩០	-២៤៩	-១៣៤	-៤០	-៤៧	-១០៥	-៣៧១	-១៣៤	-១០៤	-៤០
សេវាពាណិជ្ជកម្មផ្សេងៗ	៥៤	៥២	២៦៣	៥៤	៤០	៧៦	៧០	២៤៤	៩១	៧១	៦៤
សេវាផ្ទាល់ខ្លួន វប្បធម៌ និងការកម្សាន្ត	-១	៤	៣	-២៦	៥	-៤	-១	-២៦	-៤	-១០	៦
ទំនិញ និងសេវាផ្សេងៗ n.i.e.	៥២	១៧១	៤៣៧	-៤	-១១	-៧	-៧	-៣០	៣៥	៤៣	៥១
<b>សមតុល្យសរុប</b>	<b>-១.០០១</b>	<b>-១.១១១</b>	<b>-១.០៦៤</b>	<b>-១.៥៤៣</b>	<b>-១.៤៤១</b>	<b>-១.២៤៤</b>	<b>-១.៧០១</b>	<b>-៥.៩២៩</b>	<b>-១.០៩៥</b>	<b>-១.៧៧៩</b>	<b>-២៤៤</b>
អត្រាប្តូរប្រាក់ (រៀល/ដុល្លារ)	៤.០៩៥	៤.០៧៧	៤.០៩៣	៤.០៧៧	៤.០៩៣	៤.១១៦	៤.១០៤	៤.០៩៩	៤.០៨៤	៤.០៨៥	៤.១០៦

# តារាង ៤ ៖ ជំពូកទូទាត់ “គណនីចំណូលបឋម”

គិតជាប៊ីលានរៀល

គណនីចំណូលបឋម	ត្រីមាស-២០	ត្រីមាស-២០	២០២០	ត្រីមាស-២១	ត្រីមាស-២១	ត្រីមាស-២១	ត្រីមាស-២១	២០២១	ត្រីមាស-២២	ត្រីមាស-២២	ត្រីមាស-២២
<b>ឥណទាន</b>											
ប្រាក់បៀវត្សនិយោជិត	២១៨	១៧០	៩៧២	១២៩	៨៦	១២៤	១២១	៤៦០	១៣៦	២០៨	២១០
ចំណូលពីការវិនិយោគ	៤០៧	៣៣៦	១.៧៥៦	៣៧៧	២៩៤	៣២៤	២៨៧	១.២៨២	៣១៤	២៦១	៣០៨
វិនិយោគផ្ទាល់	១២	១៤	៦៨	១៦	១០	២២	៣	៥១	១៦	១៧	៤០
ចំណូលពីហ៊ុន	១២	១៤	៦៨	១៦	១០	២២	៣	៥១	១៦	១៧	៤០
ការប្រាក់	មិនមាន	មិនមាន	មិនមាន	មិនមាន	មិនមាន	មិនមាន	មិនមាន	មិនមាន	មិនមាន	មិនមាន	មិនមាន
វិនិយោគលើផលបត្រ	២	១	១០	០	៤	០	៧	១២	១	៣	១១
វិនិយោគផ្សេងទៀត	២៧	៤	៨៨	១១	២	៨	១៤	៣៥	២៧	១៤	១៤
ទ្រព្យសកម្មជាទុនបម្រុងបរទេស	៣៦៦	៣១៨	១.៥៩៣	៣៤៩	២៧៨	២៩៣	២៦៣	១.១៨៤	២៧០	២២៦	២៨៣
ចំណូលបឋមផ្សេងៗ	មិនមាន	មិនមាន	មិនមាន	មិនមាន	មិនមាន	មិនមាន	មិនមាន	មិនមាន	មិនមាន	មិនមាន	មិនមាន
<b>ឥណទានសរុប</b>	<b>៦២៥</b>	<b>៥០៧</b>	<b>២.៧២៨</b>	<b>៥០៥</b>	<b>៣៧៩</b>	<b>៤៤៨</b>	<b>៤០៨</b>	<b>១.៧៤២</b>	<b>៤៥១</b>	<b>៤៦៩</b>	<b>៥១៨</b>
<b>ឥណទាន</b>											
ប្រាក់បៀវត្សនិយោជិត	១៥៧	១៥៥	៦២៤	១៨០	១៨១	១៨៤	១៨០	៧២៤	២០៧	២១១	២១០
ចំណូលពីការវិនិយោគ	១.៦៣០	១.៧៨០	៦.៣៨៨	១.៦៩៥	១.៥៤០	១.៩០៣	១.៦២៩	៦.៧៦៧	១.៨៧១	១.៧៤៣	១.៧៧៤
វិនិយោគផ្ទាល់	១.៤៥៤	១.៧២៤	៥.៩៧៤	១.៥២៩	១.៤៨៧	១.៧៤៥	១.៥៧៩	៦.៣៤១	១.៦៨៣	១.៧០៨	១.៥៨៨
ចំណូលពីហ៊ុន	១.៤៤០	១.៧១១	៥.៩១៩	១.៥១៥	១.៤៧៣	១.៧២៧	១.៥៦៥	៦.២៥១	១.៦៨៣	១.៧០៨	១.៥៨៨
ការប្រាក់	១៤	១៤	៥៥	១៤	១៤	១៨	១៤	៦០	០	០	០
វិនិយោគលើផលបត្រ	មិនមាន	មិនមាន	មិនមាន	មិនមាន	មិនមាន	មិនមាន	មិនមាន	មិនមាន	មិនមាន	មិនមាន	មិនមាន
វិនិយោគផ្សេងទៀត	១៧៥	៥៦	៤១៣	១៦៦	៥២	១៥៨	៥០	៤២៦	១៨៨	៣៥	១៨៦
ទ្រព្យសកម្មជាទុនបម្រុងបរទេស	មិនមាន	មិនមាន	មិនមាន	មិនមាន	មិនមាន	មិនមាន	មិនមាន	មិនមាន	មិនមាន	មិនមាន	មិនមាន
ចំណូលបឋមផ្សេងៗ	មិនមាន	មិនមាន	មិនមាន	មិនមាន	មិនមាន	មិនមាន	មិនមាន	មិនមាន	មិនមាន	មិនមាន	មិនមាន
<b>ឥណទានសរុប</b>	<b>១.៧៨៦</b>	<b>១.៩៣៥</b>	<b>៧.០១២</b>	<b>១.៨៧៥</b>	<b>១.៧២១</b>	<b>២.០៨៧</b>	<b>១.៨០៨</b>	<b>៧.៤៩១</b>	<b>២.០៧៨</b>	<b>១.៩៥៤</b>	<b>១.៩៨៤</b>
<b>សមតុល្យ</b>											
ប្រាក់បៀវត្សនិយោជិត	៦១	១៥	៣៨៨	-៥១	-៩៥	-៥៩	-៥៩	-២៦៤	-៧១	-៣	០
ចំណូលពីការវិនិយោគ	-១.២២៣	-១.៤៤៤	-៤.៦៣២	-១.៣១៩	-១.២៤៦	-១.៤៧៩	-១.៣៤១	-៥.៤៨៥	-១.៥៥៧	-១.៤៨២	-១.៤៦៧
វិនិយោគផ្ទាល់	-១.៤៤២	-១.៧១០	-៥.៩០៧	-១.៥១៣	-១.៤៧៧	-១.៧២៣	-១.៥៧៦	-៦.២៩០	-១.៦៦៨	-១.៦៩១	-១.៥៨៨
ចំណូលពីហ៊ុន	-១.៤២៩	-១.៦៩៦	-៥.៨៤២	-១.៥០០	-១.៤៦៣	-១.៧០៥	-១.៥៦២	-៦.២៣០	-១.៦៦៨	-១.៦៩១	-១.៥៨៨
ការប្រាក់	-១៤	-១៤	-៥៥	-១៤	-១៤	-១៨	-១៤	-៦០	០	០	០
វិនិយោគលើផលបត្រ	២	១	១០	០	៤	០	៧	១២	១	៣	១១
វិនិយោគផ្សេងទៀត	-១៤៨	-៥២	-៣២៩	-១៥៥	-៥០	-១៥០	-៣៦	-៣៩១	-១៦១	-២១	-១៧២
ទ្រព្យសកម្មជាទុនបម្រុងបរទេស	៣៦៦	៣១៨	១.៥៩៣	៣៤៩	២៧៨	២៩៣	២៦៣	១.១៨៤	២៧០	២២៦	២៨៣
ចំណូលបឋមផ្សេងៗ	មិនមាន	មិនមាន	មិនមាន	មិនមាន	មិនមាន	មិនមាន	មិនមាន	មិនមាន	មិនមាន	មិនមាន	មិនមាន
<b>សមតុល្យគណនីចំណូលបឋម</b>	<b>-១.១៦២</b>	<b>-១.៤២៩</b>	<b>-៤.២៤៤</b>	<b>-១.៣៧០</b>	<b>-១.៣៤១</b>	<b>-១.៦៣៨</b>	<b>-១.៤០០</b>	<b>-៥.៧៤៩</b>	<b>-១.៦២៨</b>	<b>-១.៤៨៥</b>	<b>-១.៤៦៧</b>
អត្រាប្តូរប្រាក់ (រៀល/ដុល្លារ)	៤.០៩៥	៤.០៧៧	៤.០៩៣	៤.០៧៨	៤.០៩៣	៤.០៩៦	៤.០៩៤	៤.០៩៥	៤.០៨៨	៤.០៨៥	៤.០៦៦

# តារាង ៖ ជំនួយសេវា "សិក្សាសម្រាប់សិស្ស"

គិតជាចំណុច

ចំណុចសម្រាប់សិស្ស	ក្រីក-២០	ក្រីក-២១	ក្រីក-២២	ក្រីក-២៣	ក្រីក-២៤	ក្រីក-២៥	ក្រីក-២៦	ក្រីក-២៧	ក្រីក-២៨	ក្រីក-២៩	ក្រីក-៣០	ក្រីក-៣១	ក្រីក-៣២	ក្រីក-៣៣	ក្រីក-៣៤
<b>ឥណទាន</b>															
រដ្ឋាភិបាលទូទៅ	៤៣១	៤៣០	៤៤៦	៤៤៦	៤៤៦	៤៤៦	៤៤៦	៤៤៦	៤៤៦	៤៤៦	៤៤៦	៤៤៦	៤៤៦	៤៤៦	៤៤៦
ផ្សេងទៀត	១.២០៧	១.២៣៥	៤.២៣៣	១.៤០៨	១.៤០៨	១.៤០៨	១.៤០៨	១.៤០៨	១.៤០៨	១.៤០៨	១.៤០៨	១.៤០៨	១.៤០៨	១.៤០៨	១.៤០៨
ក្នុងនោះរួមមាន៖															
ប្រាក់បង្វែររបស់ពលករ	៩៥៤	៩៥៤	៤.២១៨	១.២០៩	១.២០៩	១.២០៩	១.២០៩	១.២០៩	១.២០៩	១.២០៩	១.២០៩	១.២០៩	១.២០៩	១.២០៩	១.២០៩
<b>ឥណទានសរុប</b>	<b>១.៦៣៨</b>	<b>១.៦៦៤</b>	<b>៧.១៥១</b>	<b>២.៨១៤</b>	<b>២.៨១៤</b>	<b>២.៨១៤</b>	<b>២.៨១៤</b>	<b>២.៨១៤</b>	<b>២.៨១៤</b>	<b>២.៨១៤</b>	<b>២.៨១៤</b>	<b>២.៨១៤</b>	<b>២.៨១៤</b>	<b>២.៨១៤</b>	<b>២.៨១៤</b>
<b>ឥណទាន</b>															
រដ្ឋាភិបាលទូទៅ	៤៤៤	៤៤៤	៤៤៤	៤៤៤	៤៤៤	៤៤៤	៤៤៤	៤៤៤	៤៤៤	៤៤៤	៤៤៤	៤៤៤	៤៤៤	៤៤៤	៤៤៤
ផ្សេងទៀត	៧៧	១០៥	៣១៥	១១៥	១១៥	១១៥	១១៥	១១៥	១១៥	១១៥	១១៥	១១៥	១១៥	១១៥	១១៥
ក្នុងនោះរួមមាន៖															
ប្រាក់បង្វែររបស់ពលករ	៧៧	៧៧	៧៧	៧៧	៧៧	៧៧	៧៧	៧៧	៧៧	៧៧	៧៧	៧៧	៧៧	៧៧	៧៧
<b>ឥណទានសរុប</b>	<b>១២១</b>	<b>១២១</b>	<b>៣៨០</b>	<b>១២១</b>	<b>១២១</b>	<b>១២១</b>	<b>១២១</b>	<b>១២១</b>	<b>១២១</b>	<b>១២១</b>	<b>១២១</b>	<b>១២១</b>	<b>១២១</b>	<b>១២១</b>	<b>១២១</b>
<b>សមតុល្យ</b>															
រដ្ឋាភិបាលទូទៅ	៣៨៣	៤២១	១.៨៤៦	៦៤៤	៦៤៤	៦៤៤	៦៤៤	៦៤៤	៦៤៤	៦៤៤	៦៤៤	៦៤៤	៦៤៤	៦៤៤	៦៤៤
ផ្សេងទៀត	១.១៣០	១.១៣០	៤.៤១៨	១.៣៨៤	១.៣៨៤	១.៣៨៤	១.៣៨៤	១.៣៨៤	១.៣៨៤	១.៣៨៤	១.៣៨៤	១.៣៨៤	១.៣៨៤	១.៣៨៤	១.៣៨៤
ក្នុងនោះរួមមាន៖															
ប្រាក់បង្វែររបស់ពលករ	៨៨១	៨៨១	៣.៤១៨	១.០៤៧	១.០៤៧	១.០៤៧	១.០៤៧	១.០៤៧	១.០៤៧	១.០៤៧	១.០៤៧	១.០៤៧	១.០៤៧	១.០៤៧	១.០៤៧
<b>សមតុល្យបំណុលបន្ទាប់ស្ស</b>	<b>១.៥១៣</b>	<b>១.៥៥១</b>	<b>៦.២៦៤</b>	<b>២.០៤៤</b>	<b>២.០៤៤</b>	<b>២.០៤៤</b>	<b>២.០៤៤</b>	<b>២.០៤៤</b>	<b>២.០៤៤</b>	<b>២.០៤៤</b>	<b>២.០៤៤</b>	<b>២.០៤៤</b>	<b>២.០៤៤</b>	<b>២.០៤៤</b>	<b>២.០៤៤</b>
អត្រាប្រាក់ (រៀល/ដុល្លារ)	៤.០៩៥	៤.០៧៧	៤.០៩៣	៤.០៧៨	៤.០៧៨	៤.០៧៨	៤.០៧៨	៤.០៧៨	៤.០៧៨	៤.០៧៨	៤.០៧៨	៤.០៧៨	៤.០៧៨	៤.០៧៨	៤.០៧៨



# តារាង ៖ ជំពូកទី១ "គណនីដើមទុន"

គិតជាប៊ីលានរៀល

គណនីដើមទុន	ត្រីមាស-២០	ត្រីមាស-២០	២០២០	ត្រីមាស-២១	ត្រីមាស-២១	ត្រីមាស-២១	ត្រីមាស-២១	២០២១	ត្រីមាស-២២	ត្រីមាស-២២	ត្រីមាស-២២
<b>ឥណទាន</b>											
លទ្ធកម្ម និងការលក់ប្តូររដ្ឋប្រៃសណីយ៍មិនមែន											
ផលិតកម្ម និងមិនមែនហិរញ្ញវត្ថុ	មិនមាន	មិនមាន	មិនមាន	មិនមាន	មិនមាន	មិនមាន	មិនមាន	មិនមាន	មិនមាន	មិនមាន	មិនមាន
បង្វែរដើមទុន	២៦៥	២៦៥	១.០៦០	២៤៨	២៤៩	២៥១	២៥០	៩៩៩	១៤៩	១៤៩	១៥០
រដ្ឋាភិបាលទូទៅ	២៦៥	២៦៥	១.០៦០	២៤៨	២៤៩	២៥១	២៥០	៩៩៩	១៤៩	១៤៩	១៥០
សាជីវកម្មហិរញ្ញវត្ថុ និងមិនមែនហិរញ្ញវត្ថុ*	មិនមាន	មិនមាន	មិនមាន	មិនមាន	មិនមាន	មិនមាន	មិនមាន	មិនមាន	មិនមាន	មិនមាន	មិនមាន
<b>ឥណទានសរុប</b>	<b>២៦៥</b>	<b>២៦៥</b>	<b>១.០៦០</b>	<b>២៤៨</b>	<b>២៤៩</b>	<b>២៥១</b>	<b>២៥០</b>	<b>៩៩៩</b>	<b>១៤៩</b>	<b>១៤៩</b>	<b>១៥០</b>
<b>ឥណទាន</b>											
លទ្ធកម្ម និងការលក់ប្តូររដ្ឋប្រៃសណីយ៍មិនមែន											
ផលិតកម្ម និងមិនមែនហិរញ្ញវត្ថុ	មិនមាន	មិនមាន	មិនមាន	មិនមាន	មិនមាន	មិនមាន	មិនមាន	មិនមាន	មិនមាន	មិនមាន	មិនមាន
បង្វែរដើមទុន	មិនមាន	មិនមាន	មិនមាន	មិនមាន	មិនមាន	មិនមាន	មិនមាន	មិនមាន	មិនមាន	មិនមាន	មិនមាន
រដ្ឋាភិបាលទូទៅ	មិនមាន	មិនមាន	មិនមាន	មិនមាន	មិនមាន	មិនមាន	មិនមាន	មិនមាន	មិនមាន	មិនមាន	មិនមាន
សាជីវកម្មហិរញ្ញវត្ថុ និងមិនមែនហិរញ្ញវត្ថុ*	មិនមាន	មិនមាន	មិនមាន	មិនមាន	មិនមាន	មិនមាន	មិនមាន	មិនមាន	មិនមាន	មិនមាន	មិនមាន
<b>ឥណទានសរុប</b>	<b>មិនមាន</b>	<b>មិនមាន</b>	<b>មិនមាន</b>	<b>មិនមាន</b>	<b>មិនមាន</b>	<b>មិនមាន</b>	<b>មិនមាន</b>	<b>មិនមាន</b>	<b>មិនមាន</b>	<b>មិនមាន</b>	<b>មិនមាន</b>
<b>សមតុល្យ</b>											
លទ្ធកម្ម និងការលក់ប្តូររដ្ឋប្រៃសណីយ៍មិនមែន											
ផលិតកម្ម និងមិនមែនហិរញ្ញវត្ថុ	មិនមាន	មិនមាន	មិនមាន	មិនមាន	មិនមាន	មិនមាន	មិនមាន	មិនមាន	មិនមាន	មិនមាន	មិនមាន
បង្វែរដើមទុន	២៦៥	២៦៥	១.០៦០	២៤៨	២៤៩	២៥១	២៥០	៩៩៩	១៤៩	១៤៩	១៥០
រដ្ឋាភិបាលទូទៅ	២៦៥	២៦៥	១.០៦០	២៤៨	២៤៩	២៥១	២៥០	៩៩៩	១៤៩	១៤៩	១៥០
សាជីវកម្មហិរញ្ញវត្ថុ និងមិនមែនហិរញ្ញវត្ថុ*	មិនមាន	មិនមាន	មិនមាន	មិនមាន	មិនមាន	មិនមាន	មិនមាន	មិនមាន	មិនមាន	មិនមាន	មិនមាន
<b>សមតុល្យគណនីដើមទុន</b>	<b>២៦៥</b>	<b>២៦៥</b>	<b>១.០៦០</b>	<b>២៤៨</b>	<b>២៤៩</b>	<b>២៥១</b>	<b>២៥០</b>	<b>៩៩៩</b>	<b>១៤៩</b>	<b>១៤៩</b>	<b>១៥០</b>

\*សាជីវកម្មហិរញ្ញវត្ថុ និងមិនមែនហិរញ្ញវត្ថុ អង្គការគ្រួសារ ស្ថាប័នមិនមែនរដ្ឋប្រៃសណីយ៍ដែលបម្រើដល់អង្គការគ្រួសារ

អត្រាប្តូរប្រាក់ (រៀល/ដុល្លារ)

# តារាង៧ ៖ ជំរឿនទូទាត់ "គណនីហិរញ្ញវត្ថុ"

គិតជាប៊ីលានរៀល

គណនីហិរញ្ញវត្ថុ	ត្រីមាស-២០	ត្រីមាស-២០	២០២០	ត្រីមាស-២១	ត្រីមាស-២១	ត្រីមាស-២១	ត្រីមាស-២១	២០២១	ត្រីមាស-២២	ត្រីមាស-២២	ត្រីមាស-២២
<b>កម្ពុជាវិនិយោគ នៅក្រៅប្រទេស</b>											
(ទ្រព្យសកម្មហិរញ្ញវត្ថុសុទ្ធ)											
វិនិយោគផ្ទាល់នៅក្រៅប្រទេស	២០៨	១៧៩	៥១៨	៨៧	៦៤	១០៧	១២១	៣៧៩	១១០	១៥២	១៥២
វិនិយោគលើផលបត្រនៅក្រៅប្រទេស	៣០	៤៣៣	៣៩២	៦៤	៨៣	៨១	-១៨	២១០	៦២	៣៨៦	៣៥
វិនិយោគផ្សេងទៀតនៅក្រៅប្រទេស	៥.០៤០	៤.១១០	១៥.៦៥០	-៧.៧០៣	-៦.០៤៧	-១.៩៥២	-៤.៧២៣	-២០.៤២៥	-៣.១៦២	-៧៤៦	១៥០
ទ្រព្យសកម្មទុនបម្រុង*	៩៤៥	១.០០៨	២.៦០០	២២១	៣០៤	-២៣១	៤៣	៣៣៦	៣៦៩	១.២៥៤	-៩៦
<b>សរុប</b>	<b>៦.២២៣</b>	<b>៥.៧៣១</b>	<b>១៩.១៦០</b>	<b>-៧.៣៣០</b>	<b>-៥.៥៩៧</b>	<b>-១.៩៧៥</b>	<b>-៤.៥៧៧</b>	<b>-១៩.៥០០</b>	<b>-២.៦២១</b>	<b>១.០៤៦</b>	<b>២៤១</b>
<b>ការវិនិយោគ នៅកម្ពុជា</b>											
(ទ្រព្យសកម្មសុទ្ធ)											
វិនិយោគផ្ទាល់នៅកម្ពុជា	២.៩៨៨	៤.៦៦១	១៤.៧៨៣	៣.២៦៣	៣.៤០៩	៤.១០២	៣.៥០៨	១៤.២៨១	៣.២៧៥	៣.៤២៥	៤.១៣៧
វិនិយោគលើផលបត្រនៅកម្ពុជា	មិនមាន	មិនមាន	មិនមាន	មិនមាន	មិនមាន	មិនមាន	មិនមាន	មិនមាន	មិនមាន	មិនមាន	មិនមាន
វិនិយោគផ្សេងទៀតនៅកម្ពុជា	១.៥៦៧	៦.៦៧១	១៤.០៥២	២.៥០៨	២.៤៩៤	២.៧១២	៧.៥៤៥	១៥.២៥៩	៤.៦៨០	៥.៤០៥	១.៧០៧
<b>សរុប</b>	<b>៤.៥៥៥</b>	<b>១១.៣៣២</b>	<b>២៨.៨៣៥</b>	<b>៥.៧៧១</b>	<b>៥.៩០៣</b>	<b>៦.៨១៤</b>	<b>១១.០៥៣</b>	<b>២៩.៥៤១</b>	<b>៧.៩៥៥</b>	<b>៨.៨៣០</b>	<b>៥.៨៤៤</b>
<b>សមតុល្យ</b>											
(ទ្រព្យសកម្មសុទ្ធដកទ្រព្យសកម្មសុទ្ធ)											
វិនិយោគផ្ទាល់	-២.៧៨០	-៤.៤៨២	-១៤.២៦៥	-៣.១៧៦	-៣.៣៤៦	-៣.៩៩៤	-៣.៣៨៦	-១៣.៩០២	-៣.១៦៥	-៣.២៧៤	-៣.៩៨៤
វិនិយោគលើផលបត្រ	៣០	៤៣៣	៣៩២	៦៤	៨៣	៨១	-១៨	២១០	៦២	៣៨៦	៣៥
វិនិយោគផ្សេងទៀត	៣.៤៧៣	-២.៥៦១	១.៥៩៧	-១០.២១០	-៤.៥៥២	-៤.៦៦៤	-១២.២៦៨	-៣៥.៦៨៤	-៧.៨៤២	-៦.១៥១	-១.៥៥៨
ទ្រព្យសកម្មទុនបម្រុង*	៩៤៥	១.០០៨	២.៦០០	២២១	៣០៤	-២៣១	៤៣	៣៣៦	៣៦៩	១.២៥៤	-៩៦
<b>សមតុល្យគណនីហិរញ្ញវត្ថុ</b>	<b>១.៦៦៨</b>	<b>-៥.៦០១</b>	<b>-៩.៦៧៦</b>	<b>-១៣.១០១</b>	<b>-១១.៥០៩</b>	<b>-៤.៨០៩</b>	<b>-១៥.៦៣០</b>	<b>-៤៩.០៤១</b>	<b>-១០.៥៧៦</b>	<b>-៧.៧៨៥</b>	<b>-៥.៦០៣</b>
*រាប់បញ្ចូលមាស និងសិទ្ធិដកពិសេស											
អត្រាប្តូរប្រាក់ (រៀល/ដុល្លារ)	៤.០៩៥	៤.០៧៧	៤.០៩៣	៤.០៧៨	៤.០៩៣	៤.១១៦	៤.១០៨	៤.០៩៩	៤.០៨៨	៤.០៨៥	៤.១០៦

# តារាង ៖ ស្ថានភាពវិនិយោគអន្តរជាតិ

គិតជាដុល្លាររៀល

ស្ថានភាពវិនិយោគអន្តរជាតិ	ត្រីម-២០	ត្រីម-២០	២០២០	ត្រីម-២១	ត្រីម-២១	ត្រីម-២១	ត្រីម-២១	២០២១	ត្រីម-២២	ត្រីម-២២	ត្រីម-២២
<b>ទ្រព្យសកម្មសរុប</b>	<b>១៣៨.៣១១</b>	<b>១៤១.៩៣៤</b>	<b>១៤១.៩៣៤</b>	<b>១២៩.១៧៧</b>	<b>១២៨.៥៨៥</b>	<b>១២១.២៨៧</b>	<b>១២៧.៥៤៦</b>	<b>១២៧.៥៤៦</b>	<b>១២៧.៥៤៦</b>	<b>១២៨.៩៨៧</b>	<b>១២១.០១១</b>
វិនិយោគផ្ទាល់	៤.២៤០	៤.៣៩៥	៤.៣៩៥	៤.៤៧០	៤.៥៤០	៤.៧០៧	៤.៤១៦	៤.៤១៦	៤.៤៧៤	៤.០៥៧	៤.២៤២
ភាគហ៊ុន	៤.២៤០	៤.៣៩៥	៤.៣៩៥	៤.៤៧០	៤.៥៤០	៤.៧០៧	៤.៤១៦	៤.៤១៦	៤.៤៧៤	៤.០៥៧	៤.២៤២
បំណុល	មិនមាន	មិនមាន	មិនមាន	មិនមាន	មិនមាន	មិនមាន	មិនមាន	មិនមាន	មិនមាន	មិនមាន	មិនមាន
វិនិយោគលើផលបត្រ	២.៤៣៣	២.៩៣៩	២.៩៣៩	៣.០០៧	៣.១៣៧	៣.២៤៧	៣.៣៧២	៣.៣៧២	៣.៣៧២	៤.២០៤	៤.២៧៦
ភាគហ៊ុន	១.៩៤៥	២.៣៦៧	២.៣៦៧	២.៤១៩	២.៥២៥	២.៦១៦	២.៧២០	២.៧២០	២.៧២០	៣.០៦០	៣.៤៤៥
បំណុល	៤៨៨	៥៧២	៥៧២	៥៨៨	៦១២	៦៣១	៦៥២	៦៥២	៦៥២	៧៤៤	៧៦១
និស្សន្ទហិរញ្ញវត្ថុ	មិនមាន	មិនមាន	មិនមាន	មិនមាន	មិនមាន	មិនមាន	មិនមាន	មិនមាន	មិនមាន	មិនមាន	មិនមាន
វិនិយោគផ្សេងទៀត	៤៣.៧០៩	៤៧.៦៣២	៤៧.៦៣២	៣៩.៣៣៥	៣៣.៧២៤	៣២.០៧៦	៣៥.៩៩៧	៣៥.៩៩៧	៣៥.៩៩៧	៣៦.៧៦១	៣៨.៦៩៣
ហ៊ុនផ្សេងទៀត	មិនមាន	មិនមាន	មិនមាន	មិនមាន	មិនមាន	មិនមាន	មិនមាន	មិនមាន	មិនមាន	មិនមាន	មិនមាន
ប្រាក់បញ្ញើ និងរូបិយវត្ថុ	៣៧.១៥៥	៤០.៦៥៧	៤០.៦៥៧	៣៥.១១០	៣០.៣៤៨	២៩.២៣៥	៣៣.១៥២	៣៣.១៥២	៣៣.១៥២	៣៣.៣៥៥	៣៥.២៦៨
ប្រាក់កម្ចី	០	០	០	០	០	០	០	០	០	០	០
ឥណទាន និងបុរេប្រទានពាណិជ្ជកម្ម	មិនមាន	មិនមាន	មិនមាន	មិនមាន	មិនមាន	មិនមាន	មិនមាន	មិនមាន	មិនមាន	មិនមាន	មិនមាន
គណនីត្រូវទារផ្សេងទៀត	៦.៥៥៤	៦.៩៧៨	៦.៩៧៨	៤.២២៥	៣.៣៨០	២.៨៤១	២.៨៤៦	២.៨៤៦	២.៨៤៦	៣.៣៣៦	៣.៤២៥
ទ្រព្យសកម្មជាទុនបម្រុងបរទេស	៨៣.៩២៨	៨៦.៩៦៨	៨៦.៩៦៨	៨២.៣៦៥	៨៣.១០០	៨១.៦២៧	៨៣.៣៦១	៨៣.៣៦១	៨៣.៣៦១	៨២.៨៨១	៧៩.៩៦៥
<b>ទ្រព្យអកម្មសរុប</b>	<b>២១៧.១៥៣</b>	<b>២២២.២២៥</b>	<b>២២២.២២៥</b>	<b>២២៧.៤៥២</b>	<b>២៣៤.៩៥៩</b>	<b>២៤៣.៧៤៤</b>	<b>២៤១.៣២៤</b>	<b>២៤១.៣២៤</b>	<b>២៤៥.៧៦៧</b>	<b>២៦៣.៤៦៦</b>	<b>២៦៧.៩៩៩</b>
វិនិយោគផ្ទាល់	១៥៩.០៤៤	១៥០.៤៣៤	១៥០.៤៣៤	១៥៥.៤៣០	១៦០.៣៨៣	១៦៥.៣៩៩	១៦៥.៧៥៧	១៦៥.៧៥៧	១៧០.៣០៦	១៧៤.៥១៥	១៧៩.៧០១
ភាគហ៊ុន	១៥៩.០៤៤	១៥៤.៦៩៧	១៥៤.៦៩៧	១៥៥.៤៣០	១៥៥.៣៨៣	១៦៥.៣៩៩	១៦៥.៧៥៧	១៦៥.៧៥៧	១៧០.៣០៦	១៧៤.៥១៥	១៧៩.៧០១
បំណុល	១.៧៤៤	១.៧៣៨	១.៧៣៨	១.៧៣៣	១.៧៥១	១.៧៤៥	១.៧៥៣	១.៧៥៣	១.៧៣៦	១.៧៥៦	១.៧៥៧
វិនិយោគលើផលបត្រ	មិនមាន	មិនមាន	មិនមាន	មិនមាន	មិនមាន	មិនមាន	មិនមាន	មិនមាន	មិនមាន	មិនមាន	មិនមាន
ភាគហ៊ុន	មិនមាន	មិនមាន	មិនមាន	មិនមាន	មិនមាន	មិនមាន	មិនមាន	មិនមាន	មិនមាន	មិនមាន	មិនមាន
បំណុល	មិនមាន	មិនមាន	មិនមាន	មិនមាន	មិនមាន	មិនមាន	មិនមាន	មិនមាន	មិនមាន	មិនមាន	មិនមាន
និស្សន្ទហិរញ្ញវត្ថុ	មិនមាន	មិនមាន	មិនមាន	មិនមាន	មិនមាន	មិនមាន	មិនមាន	មិនមាន	មិនមាន	មិនមាន	មិនមាន
វិនិយោគផ្សេងទៀត	៦៤.១០៩	៧១.៧៥១	៧១.៧៥១	៧០.២៨១	៧៤.៥២៥	៧៤.៦០០	៧៩.៨១៤	៧៩.៨១៤	៨៥.៧១៧	៨៧.១៩៤	៨៨.៥៤១
ហ៊ុនផ្សេងទៀត	មិនមាន	មិនមាន	មិនមាន	មិនមាន	មិនមាន	មិនមាន	មិនមាន	មិនមាន	មិនមាន	មិនមាន	មិនមាន
ប្រាក់បញ្ញើ និងរូបិយវត្ថុ	១៥.៦៩៤	១៥.៨១៧	១៥.៨១៧	១៥.៣៣៥	១៦.៤៩៣	១៧.១២១	១៥.២៥៣	១៥.២៥៣	១៥.៧៤៤	១៥.៩៦២	១៥.៩៦០
ប្រាក់កម្ចី	៥២.៤១៥	៥៥.៩៣៤	៥៥.៩៣៤	៥៤.៩៤៦	៥៨.១១២	៥៧.៤៧៩	៦៤.៥៦១	៦៤.៥៦១	៦៩.៩៧៣	៦៩.២៣២	៦៧.៦២១
ឥណទាន និងបុរេប្រទានពាណិជ្ជកម្ម	មិនមាន	មិនមាន	មិនមាន	មិនមាន	មិនមាន	មិនមាន	មិនមាន	មិនមាន	មិនមាន	មិនមាន	មិនមាន
គណនីត្រូវទារផ្សេងទៀត	មិនមាន	មិនមាន	មិនមាន	មិនមាន	មិនមាន	មិនមាន	មិនមាន	មិនមាន	មិនមាន	មិនមាន	មិនមាន
សិទ្ធិដកពិសេស	៤៧០	៤៧៤	៤៧៤	៤៨៥	៤៩២	៤៩៤	៤៩៦	៤៩៦	៤៩៦	៤៩៦	៤៩៦
<b>ស្ថានភាពវិនិយោគអន្តរជាតិសុទ្ធ</b>	<b>-៨២.៨៤២</b>	<b>-៨០.២៩១</b>	<b>-៨០.២៩១</b>	<b>-៩៨.២៧៥</b>	<b>-១១១.៤១៤</b>	<b>-១២២.៤៥៧</b>	<b>-១២៣.៧៨០</b>	<b>-១២៣.៧៨០</b>	<b>-១២៤.៤៨៣</b>	<b>-១៣៧.៤៧០</b>	<b>-១៤៦.៩៨៨</b>
វិនិយោគផ្ទាល់	-១៤៤.៨០៤	-១៥៦.០៣៨	-១៥៦.០៣៨	-១៥០.៩៦០	-១៥៥.៨៤៣	-១៦០.៦០២	-១៦៥.៧៥៧	-១៦៥.៧៥៧	-១៧០.៣០៦	-១៧៤.៥១៥	-១៧៩.៧០១
ភាគហ៊ុន	-១៤៤.៨០៤	-១៥៦.០៣៨	-១៥៦.០៣៨	-១៥០.៩៦០	-១៥៥.៨៤៣	-១៦០.៦០២	-១៦៥.៧៥៧	-១៦៥.៧៥៧	-១៧០.៣០៦	-១៧៤.៥១៥	-១៧៩.៧០១
បំណុល	-១.៧៤៤	-១.៧៣៨	-១.៧៣៨	-១.៧៣៣	-១.៧៥១	-១.៧៤៥	-១.៧៥៣	-១.៧៥៣	-១.៧៣៦	-១.៧៥៦	-១.៧៥៧
វិនិយោគលើផលបត្រ	២.៤៣៣	២.៩៣៩	២.៩៣៩	៣.០០៧	៣.១៣៧	៣.២៤៧	៣.៣៧២	៣.៣៧២	៣.៣៧២	៤.២០៤	៤.២៧៦
ភាគហ៊ុន	១.៩៤៥	២.៣៦៧	២.៣៦៧	២.៤១៩	២.៥២៥	២.៦១៦	២.៧២០	២.៧២០	២.៧២០	៣.០៦០	៣.៤៤៥
បំណុល	៤៨៨	៥៧២	៥៧២	៥៨៨	៦១២	៦៣១	៦៥២	៦៥២	៦៥២	៧៤៤	៧៦១
និស្សន្ទហិរញ្ញវត្ថុ	មិនមាន	មិនមាន	មិនមាន	មិនមាន	មិនមាន	មិនមាន	មិនមាន	មិនមាន	មិនមាន	មិនមាន	មិនមាន
វិនិយោគផ្សេងទៀត	-២៤.៨០៤	-២៤.១៥៤	-២៤.១៥៤	-៣៣.០៤៦	-៤១.៤៨៤	-៤៦.៦០០	-៤៦.៦០០	-៤៦.៦០០	-៤៦.៦០០	-៤៦.៦០០	-៤៦.៦០០
ហ៊ុនផ្សេងទៀត	មិនមាន	មិនមាន	មិនមាន	មិនមាន	មិនមាន	មិនមាន	មិនមាន	មិនមាន	មិនមាន	មិនមាន	មិនមាន
ប្រាក់បញ្ញើ និងរូបិយវត្ថុ	២២.៤១៥	២៥.៩៣៤	២៥.៩៣៤	២៥.៩៤៦	២៩.១១២	២៨.៤៧៩	៣៤.៥៦១	៣៤.៥៦១	៣៤.៥៦១	៣៤.៥៦១	៣៤.៥៦១
ប្រាក់កម្ចី	-៥២.៤១៥	-៥៥.៩៣៤	-៥៥.៩៣៤	-៥៤.៩៤៦	-៥៨.១១២	-៥៧.៤៧៩	-៦៤.៥៦១	-៦៤.៥៦១	-៦៤.៥៦១	-៦៤.៥៦១	-៦៤.៥៦១
ឥណទាន និងបុរេប្រទានពាណិជ្ជកម្ម	មិនមាន	មិនមាន	មិនមាន	មិនមាន	មិនមាន	មិនមាន	មិនមាន	មិនមាន	មិនមាន	មិនមាន	មិនមាន
គណនីត្រូវទារផ្សេងទៀត	៦.៥៥៤	៦.៩៧៨	៦.៩៧៨	៤.២២៥	៣.៣៨០	២.៨៤១	២.៨៤៦	២.៨៤៦	២.៨៤៦	៣.៣៣៦	៣.៤២៥
សិទ្ធិដកពិសេស	-៤៧០	-៤៧៤	-៤៧៤	-៤៨៥	-៤៩២	-៤៩៤	-៤៩៦	-៤៩៦	-៤៩៦	-៤៩៦	-៤៩៦
ទ្រព្យសកម្មជាទុនបម្រុង	៨៣.៩២៨	៨៦.៩៦៨	៨៦.៩៦៨	៨២.៣៦៥	៨៣.១០០	៨១.៦២៧	៨៣.៣៦១	៨៣.៣៦១	៨៣.៣៦១	៨២.៨៨១	៧៩.៩៦៥
អត្រាប្តូរប្រាក់ (រៀល/ដុល្លារ)	៤.១០០	៤.០៧៧	៤.០៧៧	៤.០៦៦	៤.១០៧	៤.១២៥	៤.១១៤	៤.១១៤	៤.០៧៧	៤.០៩៦	៤.១២២

# តារាង ៖ បំណុលក្រៅប្រទេស បែងចែកតាមប្រភេទ

គិតជាប៊ីលានរៀល

បំណុលក្រៅប្រទេស ទេស	ត្រីមា-២០	ត្រីមា-២០	២០២០	ត្រីមា-២១	ត្រីមា-២១	ត្រីមា-២១	ត្រីមា-២១	២០២១	ត្រីមា-២២	ត្រីមា-២២	ត្រីមា-២២
<b>រដ្ឋាភិបាលទូទៅ</b>	<b>៣៤.១០៤</b>	<b>៣៥.៩១៧</b>	<b>៣៥.៩១៧</b>	<b>៣៦.៦៤៩</b>	<b>៣៧.៦០២</b>	<b>៣៨.១៣៧</b>	<b>៣៩.០៨៩</b>	<b>៣៩.០៨៩</b>	<b>៤០.០០៩</b>	<b>៣៩.៤៩៥</b>	<b>៣៩.០០៦</b>
កម្ចីពីមូលនិធិរូបិយវត្ថុអន្តរជាតិ	មិនមាន	មិនមាន	មិនមាន	មិនមាន	មិនមាន	មិនមាន	មិនមាន	មិនមាន	មិនមាន	មិនមាន	មិនមាន
ប្រាក់បញ្ញើ និងរូបិយវត្ថុ	មិនមាន	មិនមាន	មិនមាន	មិនមាន	មិនមាន	មិនមាន	មិនមាន	មិនមាន	មិនមាន	មិនមាន	មិនមាន
មូលបត្របំណុល	មិនមាន	មិនមាន	មិនមាន	មិនមាន	មិនមាន	មិនមាន	មិនមាន	មិនមាន	មិនមាន	មិនមាន	មិនមាន
ប្រាក់កម្ចី	៣៤.១០៤	៣៥.៩១៧	៣៥.៩១៧	៣៦.៦៤៩	៣៧.៦០២	៣៨.១៣៧	៣៩.០៨៩	៣៩.០៨៩	៤០.០០៩	៣៩.៤៩៥	៣៩.០០៦
បំណុលត្រូវសងផ្សេងទៀត	មិនមាន	មិនមាន	មិនមាន	មិនមាន	មិនមាន	មិនមាន	មិនមាន	មិនមាន	មិនមាន	មិនមាន	មិនមាន
<b>ធនាគារ ជាតិ នៃ កម្ពុជា</b>	<b>៤៧១</b>	<b>៤៧៥</b>	<b>៤៧៥</b>	<b>៤៨៥</b>	<b>៤៩៤</b>	<b>១.៤៧៥</b>	<b>១.៤៥៦</b>	<b>១.៤៥៦</b>	<b>២.០៣៧</b>	<b>៣.៦៣៧</b>	<b>៣.៧៧៣</b>
កម្ចីពីមូលនិធិរូបិយវត្ថុអន្តរជាតិ	៤៧០	៤៧៤	៤៧៤	៤៨៥	៤៩៤	១.៤៧៥	១.៤៥៦	១.៤៥៦	១.៤២៥	១.៣៨១	១.៣៣២
ប្រាក់បញ្ញើ និងរូបិយវត្ថុ	មិនមាន	មិនមាន	មិនមាន	មិនមាន	មិនមាន	មិនមាន	មិនមាន	មិនមាន	មិនមាន	មិនមាន	មិនមាន
មូលបត្របំណុល	មិនមាន	មិនមាន	មិនមាន	មិនមាន	មិនមាន	មិនមាន	មិនមាន	មិនមាន	៦១១	២.២៥៦	២.៤៤១
ប្រាក់កម្ចី	មិនមាន	មិនមាន	មិនមាន	មិនមាន	មិនមាន	មិនមាន	មិនមាន	មិនមាន	មិនមាន	មិនមាន	មិនមាន
បំណុលត្រូវសងផ្សេងទៀត	០	០	០	០	០	០	០	០	០	០	០
<b>សាជីវកម្មទទួលប្រាក់បញ្ញើ*</b>	<b>៣៣.៥៣៨</b>	<b>៣៥.៣៩៩</b>	<b>៣៥.៣៩៩</b>	<b>៣៥.២៨៩</b>	<b>៣៧.៤៨២</b>	<b>៣៨.៧៤៤</b>	<b>៤២.០២៦</b>	<b>៤២.០២៦</b>	<b>៤៤.០២៩</b>	<b>៤៦.២៨៣</b>	<b>៤៧.៩៦៣</b>
ប្រាក់បញ្ញើ និងរូបិយវត្ថុ	១៤.៦៩៤	១៥.៤១៧	១៥.៤១៧	១៥.៣៣៥	១៦.៤៩៣	១៧.១២១	១៨.២៥៣	១៨.២៥៣	១៨.៧៤៤	១៨.៩៦២	១៨.៩៦០
មូលបត្របំណុល	៣	-១	-១	២	៣	៥	០	០	៣	៤	២
ប្រាក់កម្ចី	១៨.៨៨១	១៩.៩៨២	១៩.៩៨២	១៩.៩៥២	២០.៩៨៦	២១.៦១៧	២៣.៧៧២	២៣.៧៧២	២៤.០១៧	២៧.៣១៧	២៩.០០១
បំណុលត្រូវសងផ្សេងទៀត	មិនមាន	មិនមាន	មិនមាន	មិនមាន	មិនមាន	មិនមាន	មិនមាន	មិនមាន	មិនមាន	មិនមាន	មិនមាន
<b>បំណុលក្រៅប្រទេស (ដុល)</b>	<b>៦៨.១១២</b>	<b>៧១.៧៩០</b>	<b>៧១.៧៩០</b>	<b>៧២.៤២៣</b>	<b>៧៥.៥៧៩</b>	<b>៧៨.៣៥៥</b>	<b>៨២.៥៧១</b>	<b>៨២.៥៧១</b>	<b>៨៦.០៧៥</b>	<b>៨៩.៨១៤</b>	<b>៩០.៧៤១</b>

\*សាជីវកម្មទទួលប្រាក់បញ្ញើលើកលែងធនាគារជាតិនៃកម្ពុជា

អត្រាប្តូរប្រាក់ (រៀល/ដុល្លារ)	៤.១០០	៤.០៧៧	៤.០៧៧	៤.០៦៦	៤.១០៧	៤.១២៥	៤.១១៤	៤.១១៤	៤.០៧៣	៤.០៩៦	៤.១២២
--------------------------------	-------	-------	-------	-------	-------	-------	-------	-------	-------	-------	-------

**តារាង១១០ ៖ អនុធានាជញ្ជីងទូទាត់**

អនុធានាជញ្ជីងទូទាត់	ត្រីមា-២០	ត្រី៤-២០	២០២០	ត្រី១-២១	ត្រី២-២១	ត្រី៣-២១	ត្រី៤-២១	២០២១	ត្រី១-២២	ត្រី២-២២	ត្រី៣-២២
ការនាំចេញទំនិញធៀបនឹងគណនីចរន្ត	៨៨,៥%	៨៥,២%	៨១,៦%	៨៤,៨%	៨៥,៣%	៨៩,០%	៨៧,២%	៨៦,៧%	៨៦,៤%	៨៥,៤%	៨២,៨%
ការនាំចូលទំនិញធៀបនឹងគណនីចរន្ត	៨៤,៥%	៨៥,១%	៨៤,៦%	៨៨,៤%	៨៧,៩%	៨៧,៥%	៨៩,៣%	៨៨,៤%	៨៧,៦%	៨៨,០%	៨៧,០%
ការនាំចេញទំនិញនិងសេវាធៀបនឹង ផ.ស.ស.	៨៨,៨%	៧៥,១%	៧៨,១%	៧១,៧%	៦០,៥%	៨៦,៨%	៧៩,៣%	៧៤,៦%	៨៣,៧%	៨៥,០%	៩២,៩%
ការនាំចូលទំនិញនិងសេវាធៀបនឹង ផ.ស.ស.	៨១,០%	៩៩,៧%	៨៨,៩%	១២៦,៧%	១០៨,២%	១១១,៩%	១៣៩,៨%	១២១,៧%	១១៥,៣%	១២៦,៤%	១២៥,៥%
ចំណូលពីការវិនិយោគធៀបនឹងគណនីចរន្ត (ឥណទាន)	១,៦%	១,៥%	១,៩%	១,៧%	១,៥%	១,២%	១,២%	១,៤%	១,១%	០,៩%	១,០%
ចំណូលពីការវិនិយោគធៀបនឹងគណនីចរន្ត (ឥណទាន)	៧,០%	៦,៣%	៦,៣%	៤,៦%	៤,៩%	៥,៧%	៤,០%	៤,៧%	៥,០%	៤,៣%	៤,៤%
សមតុល្យគណនីចរន្តធៀបនឹង ផ.ស.ស.	៩,១%	-២៤,១%	-៨,៥%	-៥២,៦%	-៤៦,២%	-២៥,២%	-៥៨,៧%	-៤៥,៧%	-៣០,៦%	-៤០,៥%	-៣១,៧%
ទ្រព្យសកម្មជាទុនប្រុងគិតជាចំនួនខែនៃការនាំចូលគ្រាបន្ទាប់	១១,៧	៩,៩	១១,១	៨,៣	៨,០	៦,៣	៧,២	៧,៤	៦,៥	៦,៣	៦,៥

# កំណត់បន្ទាញបច្ចេកទេស

## ទស្សនាទាន និងនិយមន័យ

ស្ថិតិជញ្ជីងទូទាត់ (BOP) និងស្ថិតិស្ថានភាពវិនិយោគអន្តរជាតិ (IIP) ត្រូវបានចងក្រងដោយ ការិយាល័យស្ថិតិជញ្ជីងទូទាត់នៃនាយកដ្ឋានស្ថិតិ នៃធនាគារជាតិនៃកម្ពុជា និងបោះផ្សាយជារៀងរាល់ ត្រីមាស ជាប្រចាំប្រចាំឆ្នាំ (គិតជាបីលានរៀល)។ ចាប់ពីត្រីមាសទី១ ឆ្នាំ២០១៩ តទៅ ធនាគារជាតិនៃកម្ពុជា នឹងផ្សព្វផ្សាយទិន្នន័យស្ថិតិជញ្ជីងទូទាត់ (BOP) និងស្ថានភាពវិនិយោគអន្តរជាតិ (IIP) តាមវិធីសាស្ត្រ ចងក្រងស្ថិតិជញ្ជីងទូទាត់និងស្ថានភាពវិនិយោគអន្តរជាតិបោះពុម្ពលើកទី៦ (BPM6) ក្នុងឆ្នាំ២០០៩ របស់មូលនិធិរូបិយវត្ថុអន្តរជាតិ (IMF)។

ស្ថិតិនេះគ្របដណ្តប់រាល់ប្រតិបត្តិការសេដ្ឋកិច្ចរបស់អង្គការសេដ្ឋកិច្ចទាំងអស់ រួមមាន រដ្ឋាភិបាលទូទៅ ធនាគារកណ្តាល គ្រឹះស្ថានហិរញ្ញវត្ថុទទួលប្រាក់បញ្ញើ គ្រឹះស្ថានហិរញ្ញវត្ថុផ្សេងទៀត សហគ្រាសអាជីវកម្ម អង្គការគ្រួសារ និងគ្រឹះស្ថានមិនរកប្រាក់ចំណេញបម្រើអង្គការគ្រួសារជា និវាសនរបស់ប្រទេសកម្ពុជាជាមួយនិងអនិវាសន។ គ្រប់ប្រតិបត្តិការត្រូវបានកត់ត្រាតាមថ្លៃទីផ្សារ ក្នុងករណីដែលអាចធ្វើទៅបាន និងកត់ត្រាលើមូលដ្ឋានបូកបង្គរពូន។ ជាក់ស្តែង ដោយសារពុំមាន ប្រភពទិន្នន័យគ្រប់គ្រាន់ ទិន្នន័យនិងចំណាត់មួយចំនួនត្រូវបានប៉ាន់ស្មានដើម្បីបំពេញបន្ថែម។ ទិន្នន័យ ពាណិជ្ជកម្មទំនិញត្រូវបានប្រមូលពីអគ្គនាយកដ្ឋានគយនិងរដ្ឋាករកម្ពុជានៃក្រសួងសេដ្ឋកិច្ចនិង ហិរញ្ញវត្ថុ។ ដោយការនាំចេញកត់ត្រាតាមមូលដ្ឋាន F.O.B ខណៈការនាំចូលដែលមានតម្លៃ C.I.F ត្រូវ បានកែតម្រូវទៅជាតម្លៃ F.O.B។ ទិន្នន័យរដ្ឋបាលផ្សេងទៀត ជាពិសេសទិន្នន័យសម្រាប់ផ្នែកសេវា ចំណូលបឋម និងចំណូលបន្ទាប់បន្សំ ត្រូវបានកត់ត្រានៅពេលប្រតិបត្តិការសេដ្ឋកិច្ចកើតឡើង ឬផ្អែកលើ មូលដ្ឋានបូកបង្គរពូន ស្របពេលដែលទិន្នន័យផ្សេងទៀតដែលមិនអាចរកបានពីទិន្នន័យរដ្ឋបាលត្រូវបាន យកពីប្រព័ន្ធរាយការណ៍ប្រតិបត្តិការអន្តរជាតិ (ITRS) ដែលកត់ត្រាតាមមូលដ្ឋានសាច់ប្រាក់ និង ទិន្នន័យប៉ាន់ស្មានពីការធ្វើអង្កេត (ប្រសិនបើមាន)។ ដូចគ្នានេះដែរ ប្រតិបត្តិការហិរញ្ញវត្ថុក៏ត្រូវបាន កត់ត្រានៅពេលមានប្រតិបត្តិការសេដ្ឋកិច្ចកើតឡើង ឬតាមមូលដ្ឋានបូកបង្គរពូន។ ការកត់ត្រាបំណុល ហួសកាលកំណត់ត្រូវបានធ្វើឡើងស្របតាមស្តង់ដារនៃវិធីសាស្ត្រចងក្រងស្ថិតិជញ្ជីងទូទាត់ និង ស្ថានភាពវិនិយោគអន្តរជាតិ បោះពុម្ពលើកទី៦ របស់មូលនិធិរូបិយវត្ថុអន្តរជាតិ។

ទន្ទឹមនេះដែរ ការចងក្រងស្ថិតិជញ្ជីងទូទាត់ និងស្ថិតិស្ថានភាពវិនិយោគអន្តរជាតិ ក៏នៅមាន បញ្ហាប្រឈមមួយចំនួនផងដែរ។ ចំពោះគណនីចរន្ត អ្នកចងក្រងស្ថិតិបានជួបនូវការលំបាកដូចជា (១) ការប្រមូលទិន្នន័យទំនិញដែលពុំបានឆ្លងកាត់តាមគយ (២) ទិន្នន័យសេវាផ្សេងៗ និងចំណូលបឋម ដែលទទួលបានពីទិន្នន័យរដ្ឋបាលមួយចំនួនមានតែជាទិន្នន័យប្រចាំឆមាស ឬប្រចាំឆ្នាំ និងតាមរយៈ ការអង្កេតម្តងម្កាល និង (៣) ប្រភពទិន្នន័យព័ត៌មានអំពីចំណូលបន្ទាប់បន្សំក្រោមទម្រង់ជាការ បង្វែររកជន បង្វែរជូនការ និងបង្វែរដើមទុន នៅមានកម្រិត។ ដូចគ្នានេះ ទិន្នន័យផ្នែកស្ថានភាពវិនិយោគ អន្តរជាតិក៏នៅមានកម្រិតនៅឡើយ ដូចជាស្ថិតិវិនិយោគផ្ទាល់បរទេស និង វិនិយោគផ្សេងទៀតរបស់ ផ្នែកឯកជននិងវិនិយោគរបស់និវាសនកម្ពុជាទៅក្រៅប្រទេស ដោយសារកង្វះខាតប្រភពទិន្នន័យ។ បច្ចុប្បន្ន ស្ថិតិវិនិយោគផ្ទាល់បរទេសគឺពឹងផ្អែកទាំងស្រុងទៅលើទិន្នន័យរដ្ឋបាល ប៉ុន្តែជាស្តង់ដារ

ទិន្នន័យនេះត្រូវបានចងក្រងដោយផ្អែកលើលទ្ធផលអង្កេតជាទៀងទាត់។ ដូចគ្នានេះ ការចងក្រងស្ថិតិវិនិយោគបរទេសផ្អែកលើប្រភពដើមរបស់វិនិយោគិនបរទេសនៅមានកម្រិតនៅឡើយ។ ចំពោះស្ថិតិស្ថានភាពបំណុលបរទេស ទិន្នន័យបច្ចុប្បន្នមានត្រឹមតែស្ថានភាពបំណុលផ្នែករដ្ឋាភិបាល និងវិស័យធនាគារតែប៉ុណ្ណោះ ខណៈស្ថានភាពបំណុលក្រៅប្រទេសរបស់វិស័យឯកជនក្រៅពីធនាគារមិនទាន់មានទិន្នន័យនៅឡើយ។

**ការនាំចេញ និងការនាំចូលទំនិញ**

ការប៉ាន់ស្មានសម្រាប់ផ្នែកពាណិជ្ជកម្មទំនិញទូទៅ ត្រូវបានធ្វើឡើងសម្រាប់ការនាំចេញ និងការនាំចូលទំនិញជាប់ពន្ធ និងរួចពន្ធ ព្រមទាំងការធ្វើពាណិជ្ជកម្មទំនិញក្រៅផ្លូវការផងដែរ។

**ការនាំចេញទំនិញ** ត្រូវបានប៉ាន់ស្មានតាមប្រភេទមុខទំនិញសំខាន់ៗ ដូចជា ការនាំចេញផលិតផលកាត់ដេរ (សម្លៀកបំពាក់ ស្បែកជើង ទំនិញសម្រាប់ធ្វើដំណើរ និងផលិតផលកាត់ដេរផ្សេងទៀត) ផលិតផលកម្មន្តសាលក្រៅពីកាត់ដេរ (គ្រឿងបន្លាស់យានយន្ត គ្រឿងបរិក្ខារអគ្គិសនី ទោចក្រយាន និងផលិតផលកម្មន្តសាលផ្សេងទៀត) ផលិតផលកសិកម្ម (កៅស៊ូ អង្ករ និងផលិតផលកសិកម្មផ្សេងទៀត) និងការនាំចេញបន្ត ដោយផ្អែកលើទិន្នន័យទទួលបានពីអគ្គនាយកដ្ឋានគយនិងរដ្ឋាករកម្ពុជា នៃក្រសួងសេដ្ឋកិច្ចនិងហិរញ្ញវត្ថុ គូបផ្សំជាមួយនឹងការប៉ាន់ស្មានបំពេញបន្ថែមលើពាណិជ្ជកម្មក្រៅផ្លូវការតាមរយៈការសង្កេតពាណិជ្ជកម្មតាមព្រំដែន និងទិន្នន័យបន្ថែមពីក្រសួង-ស្ថាប័នពាក់ព័ន្ធនិងប្រទេសដៃគូពាណិជ្ជកម្ម។

**ការនាំចូលទំនិញ** ត្រូវបានប៉ាន់ស្មានតាមមុខទំនិញសំខាន់ៗ ដូចជា ការនាំចូលវត្ថុធាតុដើមសម្រាប់វិស័យកាត់ដេរ សម្ភារនិងបរិក្ខារសំណង់ យានយន្ត ប្រេងឥន្ធនៈ ម្ហូបអាហារនិងភេសជ្ជៈ មាសមិនមែនរូបិយវត្ថុ និងទំនិញផ្សេងទៀត ដោយផ្អែកតាមទិន្នន័យទទួលបានពីអគ្គនាយកដ្ឋានគយនិងរដ្ឋាករកម្ពុជា នៃក្រសួងសេដ្ឋកិច្ចនិងហិរញ្ញវត្ថុ ពីតម្លៃ C.I.F ទៅជាតម្លៃ F.O.B គូបផ្សំជាមួយនឹងការប៉ាន់ស្មានបំពេញបន្ថែមលើពាណិជ្ជកម្មក្រៅផ្លូវការ តាមរយៈការសង្កេតពាណិជ្ជកម្មតាមព្រំដែន និងទិន្នន័យបន្ថែមពីក្រសួង-ស្ថាប័នពាក់ព័ន្ធ ព្រមទាំងទិន្នន័យរបស់ប្រទេសដៃគូពាណិជ្ជកម្ម។

**សេវា**

ថ្លៃឈ្នួលដឹកជញ្ជូនត្រូវបានប៉ាន់ស្មានស្មើនឹង ៩% នៃតម្លៃនាំចូល C.I.F ស្របពេលដែលថ្លៃធានារ៉ាប់រងស្មើនឹង ១% នៃតម្លៃនាំចូល C.I.F។ ថ្លៃឈ្នួលដឹកជញ្ជូនសម្រាប់ការនាំចូលនិងការនាំចេញត្រូវបានបែងចែកដោយឡែកពីគ្នា រវាងការដឹកជញ្ជូនតាមផ្លូវអាកាស ផ្លូវទឹក ផ្លូវគោក និងការដឹកជញ្ជូនផ្សេងទៀត។ ថ្លៃឈ្នួលដឹកជញ្ជូនសម្រាប់ការនាំចូលដែលដឹកដោយក្រុមហ៊ុនអាកាសចរណ៍របស់អនិវាសន៍ត្រូវបានប៉ាន់ស្មានដោយប្រើប្រាស់ថ្លៃឈ្នួលដឹកជញ្ជូនគិតជាមធ្យមក្នុងមួយគោនគុណនឹងបរិមាណនៃការនាំចូល។ ថ្លៃឈ្នួលដឹកជញ្ជូនលើការនាំចេញដែលដឹកដោយក្រុមហ៊ុនអាកាសចរណ៍របស់និវាសន៍ត្រូវបានប៉ាន់ស្មានឡើងដោយប្រើប្រាស់វិធីដូចគ្នា។

**ការដឹកជញ្ជូនតាមផ្លូវអាកាស** ថ្លៃឈ្នួលសេវាអ្នកដំណើរដែលទូទាត់ដោយនិវាសនជនឱ្យទៅក្រុមហ៊ុនអាកាសចរណ៍របស់អនិវាសន ត្រូវបានប៉ាន់ស្មានដោយផ្អែកលើព័ត៌មានអំពីចំនួនអ្នកដំណើរដោយគូបជុំជាមួយនិងទិន្នន័យដែលបានប្រមូលដោយរដ្ឋលេខាធិការដ្ឋានអាកាសចរស៊ីវិលនិងអគ្គនាយដ្ឋានអន្តោប្រវេសន៍ នៃក្រសួងមហាផ្ទៃ អំពីចំនួននៃការមកដល់ និងការចេញដំណើររបស់និវាសននិងអនិវាសន និងចំនួនអ្នកដំណើរតាមដើងយន្តហោះរបស់ក្រុមហ៊ុនអាកាសចរណ៍នីមួយៗ។ ចំណែកថ្លៃសំបុត្រយន្តហោះជាមធ្យមរបស់អ្នកដំណើរជានិវាសននិងអនិវាសនដែលបានទូទាត់ឱ្យទៅក្រុមហ៊ុនអាកាសចរណ៍ជានិវាសននិងអនិវាសន ត្រូវបានប៉ាន់ស្មានដោយប្រើប្រាស់ទិន្នន័យពីភ្នាក់ងារក្រុមហ៊ុនទេសចរណ៍និងទិន្នន័យតម្លៃសំបុត្រនៅលើគេហទំព័ររបស់ក្រុមហ៊ុនអាកាសចរណ៍។ សេវាដឹកជញ្ជូនតាមផ្លូវអាកាសផ្សេងទៀត ត្រូវបានប៉ាន់ស្មានដោយផ្អែកលើព័ត៌មានដែលបានផ្តល់ដោយក្រុមហ៊ុនអាកាសចរណ៍របស់និវាសន ចំពោះការចំណាយនៅតាមព្រលានយន្តហោះបរទេសនិងព័ត៌មានដែលបានផ្តល់ដោយរដ្ឋលេខាធិការដ្ឋានអាកាសចរស៊ីវិល ចំពោះការចំណាយនៅកម្ពុជាដោយក្រុមហ៊ុនអាកាសចរណ៍របស់អនិវាសន។

**ការដឹកជញ្ជូនតាមផ្លូវទឹក** ថ្លៃឈ្នួលដឹកជញ្ជូនលើការនាំចូលតាមនាវារបស់អនិវាសនត្រូវបានប៉ាន់ស្មានដោយដកចេញថ្លៃឈ្នួលដឹកជញ្ជូនទំនិញនាំចូលតាមអាកាស ពីការប៉ាន់ស្មានថ្លៃឈ្នួលដឹកជញ្ជូនលើការនាំចូលសរុប គុណនឹងចំណែកនៃការដឹកជញ្ជូនតាមនាវារបស់អនិវាសន។ ថ្លៃឈ្នួលដឹកជញ្ជូនលើការនាំចេញតាមនាវារបស់និវាសនត្រូវបានប៉ាន់ស្មានដោយយកថ្លៃឈ្នួលដឹកជញ្ជូនមធ្យមចំពោះទំនិញនាំចេញគុណនឹងសមាមាត្រនៃការនាំចេញ (គិតជាភាគរយ) ដែលដឹកដោយនាវារបស់និវាសន។ សេវាដឹកជញ្ជូនតាមផ្លូវទឹកផ្សេងទៀតត្រូវបានប៉ាន់ស្មានដោយផ្អែកលើព័ត៌មានដែលបានផ្តល់ដោយភ្នាក់ងារនាវាចរ និងអាជ្ញាធរកំពង់ផែរបស់និវាសន។

**សេវាធ្វើដំណើរ (ឥណទាន)** ចំណូលពីសេវាធ្វើដំណើរត្រូវបានប៉ាន់ស្មានការចំណាយដាច់ដោយឡែកៗពីគ្នា តាមប្រភេទអ្នកធ្វើដំណើរ ដូចជា ភ្ញៀវទេសចរ ពាណិជ្ជករ អ្នកការទូត និងអ្នកលេងល្បែង។ ព័ត៌មានស្តីពីចំនួនការមកដល់នៃភ្ញៀវទេសចរ ពាណិជ្ជករ អ្នកការទូតនិងអ្នកលេងល្បែង រយៈពេលនៃការស្នាក់អាស្រ័យនិងការចំណាយគិតជាមធ្យមតាមប្រភេទអ្នកធ្វើដំណើរ ត្រូវបានប្រមូលពីក្រសួងទេសចរណ៍ ក្រសួងមហាផ្ទៃ ភ្នាក់ងារធ្វើដំណើរនានា និងតាមរយៈការធ្វើអង្កេត។

**សេវាធ្វើដំណើរ (ឥណទាន)** ចំណាយលើសេវាធ្វើដំណើរត្រូវបានប៉ាន់ស្មានដោយផ្អែកលើចំនួនអ្នកធ្វើដំណើរជានិវាសនទៅក្រៅប្រទេស រយៈពេលស្នាក់អាស្រ័យ និងការចំណាយជាមធ្យមតាមប្រភេទនីមួយៗនៅក្រៅប្រទេស។ ការប៉ាន់ស្មានត្រូវបានធ្វើឡើងដោយឡែកពីគ្នាចំពោះការធ្វើដំណើរផ្ទាល់ខ្លួននិងជាធុរកិច្ច ប៉ុន្តែក្នុងការបោះពុម្ពផ្សាយទិន្នន័យទាំងពីរនេះពុំបានញែកឱ្យដាច់ពីគ្នាទេ។

**សេវាផ្សេងៗ** រួមមាន សេវាសាងសង់ សេវាធានារ៉ាប់រងនិងប្រាក់សោធននិវត្តន៍ សេវាហិរញ្ញវត្ថុ សេវាកម្រៃនៃការប្រើប្រាស់កម្មសិទ្ធិបញ្ញា សេវាទូរគមនាគមន៍ កុំព្យូទ័រនិងព័ត៌មាន សេវាពាណិជ្ជកម្មផ្សេងៗ សេវាផ្ទាល់ខ្លួន វប្បធម៌និងការកំសាន្ត និងទំនិញនិងសេវាផ្កាភិបាលមិនមានរាប់បញ្ចូលនៅ



កន្លែងផ្សេងទៀត ត្រូវបានប៉ាន់ស្មានផ្អែកលើទិន្នន័យពីប្រព័ន្ធរបាយការណ៍ប្រតិបត្តិការអន្តរជាតិ និងប្រភពទិន្នន័យផ្សេងដែលមាន។ ដោយឡែក ទិន្នន័យសេវាកម្មសាលាលើធាតុចូលរូបវន្តកាន់កាប់ ដោយអនិវាសជន និងសេវាការថែទាំនិងជួសជុលមិនមានរាប់បញ្ចូលនៅកន្លែងផ្សេងទៀតពុំទាន់មាន ប្រភពទិន្នន័យ ឬការធ្វើអង្កេតនៅឡើយ។

**គណនីចំណូលបឋម (ឥណទាន និងឥណពន្ធ)**

គណនីចំណូលបឋម រួមមាន ប្រាក់បៀវត្សរបស់និយោជិត និងចំណូលពីការវិនិយោគបែងចែក តាមប្រភេទឧបករណ៍ហិរញ្ញវត្ថុ ដូចជា វិនិយោគផ្ទាល់ វិនិយោគលើផលបត្រ វិនិយោគផ្សេងទៀត និង ទុនបម្រុងអន្តរជាតិ។ ប្រាក់បៀវត្សរបស់និយោជិត (ឥណទាន) ត្រូវបានប៉ាន់ស្មានដោយផ្អែកលើ ទិន្នន័យចំនួនពលករធ្វើការនៅក្រៅប្រទេសពីក្រសួងការងារនិងបណ្តុះបណ្តាលវិជ្ជាជីវៈ ចំណូលជាមធ្យម បែងចែកតាមប្រទេសនិងជំនាញ ចំណូលប្រាក់បៀវត្សរបស់និយោជិតជានិវាសជនធ្វើការនៅស្ថានទូត បរទេស។ ខណៈប្រាក់បៀវត្សរបស់និយោជិត (ឥណពន្ធ) ត្រូវបានប៉ាន់ស្មានតាមទិន្នន័យដែលទទួលបាន ពីប្រព័ន្ធរបាយការណ៍ប្រតិបត្តិការអន្តរជាតិ។ ចំពោះចំណូលរបស់វិនិយោគផ្ទាល់ (ឥណទាន) ត្រូវបាន ប៉ាន់ស្មានដោយផ្អែកទិន្នន័យដែលទទួលបានពីប្រព័ន្ធរបាយការណ៍ប្រតិបត្តិការអន្តរជាតិ។ ទន្ទឹមនេះដែរ ចំណូលរបស់វិនិយោគផ្ទាល់ (ឥណពន្ធ) ត្រូវបានប៉ាន់ស្មានពីចំណូលវិនិយោគផ្ទាល់របស់អនិវាសជនលើ វិស័យធនាគារ សហគ្រាសវិនិយោគដែលចុះបញ្ជីទទួលបានប្រព័ន្ធអនុគ្រោះពីក្រុមប្រឹក្សាអភិវឌ្ឍន៍ កម្ពុជា និងវិស័យកាស៊ីណូ ខណៈចំណូលពីក្រុមហ៊ុនវិនិយោគផ្សេងទៀតមិនទាន់មានប្រភពទិន្នន័យ ផ្លូវការឬការធ្វើអង្កេតនៅឡើយ។ ដោយឡែក ប្រាក់ចំណូលវិនិយោគលើផលបត្រ (ឥណទាន) ត្រូវបាន ប៉ាន់ស្មានតាមទិន្នន័យដែលទទួលបានពីប្រព័ន្ធរបាយការណ៍ប្រតិបត្តិការអន្តរជាតិ ខណៈផ្នែកឥណពន្ធ មិនទាន់មានប្រភពទិន្នន័យ ដោយសារទីផ្សារមូលបត្រនៅកម្ពុជាទើបនឹងបង្កើតថ្មីនិងពុំទាន់មាន ដំណើរការសកម្មឡើយ។ ប្រាក់ចំណូលពីការវិនិយោគផ្សេងទៀត (ឥណទាន) ត្រូវបានប៉ាន់ស្មានតាម ទិន្នន័យដែលទទួលបានពីប្រព័ន្ធរបាយការណ៍ប្រតិបត្តិការអន្តរជាតិ ស្របពេលដែលផ្នែកឥណពន្ធ ត្រូវបានប៉ាន់ស្មានទៅតាមស្ថិតិបំណុលក្រៅប្រទេសដែលបានមកពីនាយកដ្ឋានគ្រប់គ្រងបំណុលនៃ អគ្គនាយកដ្ឋានសហប្រតិបត្តិការអន្តរជាតិនិងគ្រប់គ្រងបំណុលនៃក្រសួងសេដ្ឋកិច្ចនិងហិរញ្ញវត្ថុ ចំណាយការប្រាក់ទៅឱ្យអនិវាសជនដោយគ្រឹះស្ថានធនាគារ និងទិន្នន័យដែលទទួលបានពីប្រព័ន្ធ រាយការណ៍ប្រតិបត្តិការអន្តរជាតិ ខណៈដែលចំណាយការប្រាក់របស់វិស័យឯកជនផ្សេងទៀតមិនទាន់ មានប្រភពទិន្នន័យឬការធ្វើអង្កេតនៅឡើយ។ ចំពោះចំណូលពីការវិនិយោគទុនបម្រុងបរទេសត្រូវបាន ប៉ាន់ស្មានតាមរយៈទិន្នន័យរបស់ធនាគារជាតិនៃកម្ពុជា។

**គណនីចំណូលបន្តបន្សំ (ឥណទាន និងឥណពន្ធ)**

ចំណូលបន្តបន្សំ (ឥណទាន) ត្រូវបានប៉ាន់ស្មានដោយផ្អែកលើទិន្នន័យរបស់ក្រុមប្រឹក្សាអភិវឌ្ឍន៍ កម្ពុជា និងស្ថិតិហិរញ្ញវត្ថុរដ្ឋាភិបាល។ បន្ថែមលើនេះ ប្រាក់បង្វែររបស់ពលករត្រូវបានប៉ាន់ស្មាន ដោយផ្អែក លើទិន្នន័យចំនួនពលករធ្វើការនៅក្រៅប្រទេសពីក្រសួងការងារនិងបណ្តុះបណ្តាលវិជ្ជាជីវៈ ចំណូល ជាមធ្យមបែងចែកតាមប្រទេសនិងជំនាញ គូបផ្សំនឹងទិន្នន័យប្រព័ន្ធរបាយការណ៍ប្រតិបត្តិការអន្តរជាតិ។

ដូចគ្នានេះ ចំណូលបន្ទាប់បន្សំ (ឥណពន្ធ) ត្រូវបានប៉ាន់ស្មានដោយផ្អែកលើស្ថិតិហិរញ្ញវត្ថុរដ្ឋាភិបាល ចំពោះវិស័យរដ្ឋាភិបាល និងទិន្នន័យប្រព័ន្ធរបាយការណ៍ប្រតិបត្តិការអន្តរជាតិចំពោះវិស័យផ្សេងទៀត។

**គណនីដើមទុន**

ទិន្នន័យអំពីការលើកលែងបំណុលផ្លូវការត្រូវបានប៉ាន់ស្មានផ្អែកលើទិន្នន័យប្រមូលពី នាយកដ្ឋានគ្រប់គ្រងបំណុលនៃអគ្គនាយកដ្ឋានសហប្រតិបត្តិការអន្តរជាតិនិងគ្រប់គ្រងបំណុលនៃ ក្រសួងសេដ្ឋកិច្ចនិងហិរញ្ញវត្ថុ។ ទិន្នន័យអំពីការលើកលែងបំណុលរបស់ផ្នែកឯកជនពុំទាន់អាចរកបាន នៅឡើយ។ ទិន្នន័យអំពីបង្វែរដើមទុនផ្សេងទៀត ត្រូវបានប៉ាន់ស្មានផ្អែកលើទិន្នន័យប្រមូលពី ក្រុមប្រឹក្សាអភិវឌ្ឍន៍កម្ពុជា។

**គណនីហិរញ្ញវត្ថុ**

វិនិយោគផ្ទាល់នៅក្រៅប្រទេស ត្រូវបានបែងចែកតាមប្រភេទឧបករណ៍ ដូចជា វិនិយោគផ្ទាល់ វិនិយោគលើផលបត្រ វិនិយោគលើឧបករណ៍និស្សន្ទ វិនិយោគផ្សេងទៀត និងទ្រព្យសកម្មជាទុនម្រុង។ វិនិយោគផ្ទាល់ (ផ្នែកទ្រព្យសកម្ម) ត្រូវបានប៉ាន់ស្មានដោយផ្អែកលើទិន្នន័យប្រព័ន្ធរបាយការណ៍ប្រតិបត្តិការ អន្តរជាតិ ខណៈវិនិយោគផ្ទាល់ (ផ្នែកទ្រព្យអកម្ម) ត្រូវបានប៉ាន់ស្មានដោយផ្អែកលើទិន្នន័យវិនិយោគផ្ទាល់ របស់អនិវាសន៍លើវិស័យធនាគារ សហគ្រាសវិនិយោគដែលចុះបញ្ជីទទួលបានប្រព័ន្ធអនុគ្រោះ ពីក្រុមប្រឹក្សាអភិវឌ្ឍន៍កម្ពុជា។ ការវិនិយោគរបស់ក្រុមហ៊ុនវិនិយោគផ្សេងទៀតត្រូវបានប៉ាន់ស្មាន ដោយផ្អែកលើទិន្នន័យប្រព័ន្ធរបាយការណ៍ប្រតិបត្តិការអន្តរជាតិ ដោយសារពុំទាន់មានទិន្នន័យពីការ ធ្វើអង្កេត។ ដោយឡែក ការវិនិយោគលើផលបត្រ (ផ្នែកទ្រព្យសកម្ម) ត្រូវបានប៉ាន់ស្មានតាមទិន្នន័យ ពីគ្រឹះស្ថានធនាគារ និងទិន្នន័យប្រព័ន្ធរបាយការណ៍ប្រតិបត្តិការអន្តរជាតិ ខណៈផ្នែកទ្រព្យអកម្មមិនទាន់ មានប្រភពទិន្នន័យដោយសារទីផ្សារមូលបត្រនៅកម្ពុជាទើបនឹងបង្កើតថ្មីនិងពុំទាន់មានដំណើរការ សកម្មឡើយ។ ចំពោះការវិនិយោគលើឧបករណ៍និស្សន្ទពុំទាន់មានប្រភពទិន្នន័យនៅឡើយ។ ការវិនិយោគផ្សេងទៀត (ផ្នែកទ្រព្យសកម្ម) ត្រូវបានប៉ាន់ស្មានដោយផ្អែកលើទិន្នន័យពីគ្រឹះស្ថាន ធនាគារ ទិន្នន័យពីក្រសួងសេដ្ឋកិច្ចនិងហិរញ្ញវត្ថុ និងទិន្នន័យប្រព័ន្ធរបាយការណ៍ប្រតិបត្តិការអន្តរជាតិ ស្របពេលដែលផ្នែកទ្រព្យអកម្មត្រូវបានប៉ាន់ស្មានដោយផ្អែកលើទិន្នន័យពីគ្រឹះស្ថានធនាគារ និង ទិន្នន័យប្រព័ន្ធរបាយការណ៍ប្រតិបត្តិការអន្តរជាតិ។ ទ្រព្យសកម្មជាទុនម្រុងត្រូវបានប៉ាន់ស្មានតាមរយៈ ទិន្នន័យរបស់ធនាគារជាតិនៃកម្ពុជា។

**ស្ថានភាពវិនិយោគអន្តរជាតិ និងបំណុលក្រៅប្រទេស**

ស្ថិតិស្ថានភាពវិនិយោគអន្តរជាតិ ត្រូវបានប៉ាន់ស្មានដូចនឹងវិធីសាស្ត្រចងក្រងនៅក្នុងគណនី ហិរញ្ញវត្ថុ ប៉ុន្តែត្រូវបានគណនាជាសន្និធិចុងគ្រាដោយរាប់បញ្ចូលបម្រែបម្រួលអត្រាប្តូរប្រាក់ ការ ប្រែប្រួលផ្ទៃ និងការប្រែប្រួលផ្សេងទៀត។ វិនិយោគផ្ទាល់នៅក្រៅប្រទេសត្រូវបានបែងចែកតាម ប្រភេទឧបករណ៍ ដូចជា វិនិយោគផ្ទាល់ វិនិយោគលើផលបត្រ វិនិយោគលើឧបករណ៍និស្សន្ទ វិនិយោគ ផ្សេងទៀត និងទ្រព្យសកម្មជាទុនម្រុង។ វិនិយោគផ្ទាល់ (ផ្នែកទ្រព្យសកម្ម) ត្រូវបានប៉ាន់ស្មានដោយ

ផ្នែកលើទិន្នន័យប្រព័ន្ធរបាយការណ៍ប្រតិបត្តិការអន្តរជាតិ ខណៈវិនិយោគផ្ទាល់ (ផ្នែកទ្រព្យអកម្ម) ត្រូវបានប៉ាន់ស្មានដោយផ្អែកលើទិន្នន័យវិនិយោគផ្ទាល់របស់អនិវាសន៍លើវិស័យធនាគារ សហគ្រាសវិនិយោគដែលចុះបញ្ជីទទួលបានប្រព័ន្ធអនុគ្រោះពីក្រុមប្រឹក្សាអភិវឌ្ឍន៍កម្ពុជា។ ការវិនិយោគរបស់ក្រុមហ៊ុនវិនិយោគផ្សេងទៀតត្រូវបានប៉ាន់ស្មានដោយផ្អែកលើទិន្នន័យ ប្រព័ន្ធរបាយការណ៍ប្រតិបត្តិការអន្តរជាតិ ដោយសារពុំទាន់មានទិន្នន័យពីការធ្វើអង្កេត។ ដោយឡែក ការវិនិយោគលើផលបត្រ (ផ្នែកទ្រព្យសកម្ម) ត្រូវបានប៉ាន់ស្មានតាមទិន្នន័យពីគ្រឹះស្ថានធនាគារ និង ទិន្នន័យប្រព័ន្ធរបាយការណ៍ប្រតិបត្តិការអន្តរជាតិ ខណៈផ្នែកទ្រព្យអកម្មមិនទាន់មានប្រភពទិន្នន័យ ដោយសារទីផ្សារមូលបត្រនៅកម្ពុជាទើបនឹងបង្កើតថ្មីនិងពុំទាន់មានដំណើរការសកម្មឡើយ។ ចំពោះ ការវិនិយោគលើឧបករណ៍និស្សន្ទពុំទាន់មានប្រភពទិន្នន័យនៅឡើយ។ ការវិនិយោគផ្សេងទៀត (ផ្នែកទ្រព្យសកម្ម) ត្រូវបានប៉ាន់ស្មានដោយផ្អែកលើទិន្នន័យពីគ្រឹះស្ថានធនាគារ ទិន្នន័យពីក្រសួង សេដ្ឋកិច្ច និងហិរញ្ញវត្ថុ និងទិន្នន័យប្រព័ន្ធរបាយការណ៍ប្រតិបត្តិការអន្តរជាតិ ស្របពេលដែលផ្នែក ទ្រព្យអកម្មត្រូវបានប៉ាន់ស្មានដោយផ្អែកលើទិន្នន័យពីគ្រឹះស្ថានធនាគារ និងទិន្នន័យប្រព័ន្ធរបាយការណ៍ ប្រតិបត្តិការអន្តរជាតិ។ ទ្រព្យសកម្មជាទុនម្រុងត្រូវបានប៉ាន់ស្មានតាមរយៈទិន្នន័យរបស់ធនាគារជាតិ នៃកម្ពុជា។

បំណុលក្រៅប្រទេស ត្រូវបានប៉ាន់ស្មានដោយផ្អែកលើ ទិន្នន័យពីក្រសួងសេដ្ឋកិច្ច និងហិរញ្ញវត្ថុ ធនាគារជាតិនៃកម្ពុជា និងគ្រឹះស្ថានធនាគារ។ ដោយឡែកបំណុលក្រៅប្រទេសវិស័យឯកជនផ្សេង ទៀតមិនទាន់មានប្រភពទិន្នន័យឬការធ្វើអង្កេតនៅឡើយ។

**ការផ្សព្វផ្សាយ និងការកែលម្អឡើងវិញ**

ការផ្សព្វផ្សាយស្ថិតិជញ្ជីងទូទាត់ និងស្ថានភាពវិនិយោគអន្តរជាតិត្រូវបានផ្សព្វផ្សាយនៅក្នុង ព្រឹត្តិបត្រស្ថិតិជញ្ជីងទូទាត់កម្ពុជានិងគេហទំព័ររបស់ធនាគារជាតិនៃកម្ពុជាជាប្រចាំត្រីមាស របាយការណ៍ប្រចាំឆមាសនិងឆ្នាំរបស់ធនាគារជាតិនៃកម្ពុជា ប្រព័ន្ធផ្សព្វផ្សាយទិន្នន័យទូទៅដែល ត្រូវបានកែលម្អថ្មីរបស់កម្ពុជា (e-GDDS) និងសៀវភៅស្ថិតិជញ្ជីងទូទាត់របស់មូលនិធិរូបិយវត្ថុអន្តរជាតិ។

ការកែតម្រូវទិន្នន័យស្ថិតិជញ្ជីងទូទាត់ និងស្ថានភាពវិនិយោគអន្តរជាតិដែលបានផ្សព្វផ្សាយ រួចហើយត្រូវបានធ្វើឡើងក្នុងករណី ការកែតម្រូវទិន្នន័យនិងប្រភពទិន្នន័យ ការពង្រីកវិសាលភាព ទិន្នន័យ និងការកែប្រែវិធីសាស្ត្រចងក្រង។ ការកែតម្រូវនេះ ត្រូវបានធ្វើឡើងក្នុងគោលបំណងពង្រឹង គុណភាពទិន្នន័យនិងវិសាលភាពគ្របដណ្តប់ និងភាពស៊ីគ្នានៃស្ថិតិម៉ាក្រូសេដ្ឋកិច្ចផ្សេងទៀត ដូចជា ស្ថិតិគណនេយ្យជាតិ ស្ថិតិហិរញ្ញវត្ថុរដ្ឋាភិបាល និងស្ថិតិរូបិយវត្ថុនិងហិរញ្ញវត្ថុ។

**តារាងសង្ខេបស្តីពីការផ្លាស់ប្តូររចនាវិធីសាស្ត្រចម្រុះស្ថិតិជញ្ជីងទូទាត់**

**បោះពុម្ពលើកទី៥ (BPM5) និងបោះពុម្ពលើកទី៦ (BPM6)**

លេខ	ឈ្មោះ	បោះពុម្ពលើកទី៦ (BPM6)	បោះពុម្ពលើកទី៥ (BPM5)
១	ប្រតិបត្តិការនៅក្នុងគណនីចរន្ត និងដើមទុន	រាល់ប្រតិបត្តិការ (ទាំងផ្នែកឥណទាន និងឥណពន្ធ) ត្រូវបានកត់ត្រាជា <b>សញ្ញាវិជ្ជមាន (+)</b>	ប្រតិបត្តិការឥណទានត្រូវបានកត់ត្រាជា <b>សញ្ញាវិជ្ជមាន (+)</b> និងប្រតិបត្តិការឥណពន្ធត្រូវបានកត់ត្រាជា <b>សញ្ញាអវិជ្ជមាន (-)</b>
២	ប្រតិបត្តិការនៅក្នុងគណនីហិរញ្ញវត្ថុ	លំហូរហិរញ្ញវត្ថុត្រូវបានកត់ត្រាផ្អែកលើមូលដ្ឋានដុលសម្រាប់ឧបករណ៍នីមួយៗ ១/- ការកើនឡើងទ្រព្យសកម្មហិរញ្ញវត្ថុសុទ្ធ ២/- ការកើនឡើងទ្រព្យអកម្មហិរញ្ញវត្ថុសុទ្ធ	លំហូរហិរញ្ញវត្ថុត្រូវបានបង្ហាញលម្អិតអំពីឥណទាន និងឥណពន្ធ៖ <b>ទ្រព្យសកម្មហិរញ្ញវត្ថុ និងទ្រព្យអកម្មហិរញ្ញវត្ថុ</b>
៣	គណនីហិរញ្ញវត្ថុ	ការបង្ហាញ៖ ១/- ការកើនឡើងទ្រព្យសកម្មហិរញ្ញវត្ថុសុទ្ធ ២/- ការកើនឡើងទ្រព្យអកម្មហិរញ្ញវត្ថុសុទ្ធ ៣/- សមតុល្យ • ការកើនឡើងទ្រព្យសកម្មហិរញ្ញវត្ថុសុទ្ធ ស្មើនឹងការកើនឡើងទ្រព្យសកម្មហិរញ្ញវត្ថុ ដក ការថយចុះទ្រព្យសកម្មហិរញ្ញវត្ថុ • ការកើនឡើងទ្រព្យអកម្មហិរញ្ញវត្ថុសុទ្ធ ស្មើនឹងការកើនឡើងទ្រព្យអកម្មហិរញ្ញវត្ថុ ដក ការថយចុះទ្រព្យអកម្មហិរញ្ញវត្ថុ • សមតុល្យស្មើនឹងការកើនឡើងទ្រព្យសកម្មហិរញ្ញវត្ថុសុទ្ធ ដក ការកើនឡើងទ្រព្យអកម្មហិរញ្ញវត្ថុសុទ្ធ	ការបង្ហាញ៖ ១/- ឥណទាន ២/- ឥណពន្ធ ៣/- សមតុល្យ
៤	គណនីហិរញ្ញវត្ថុ	ការកើនឡើងទាំងផ្នែកទ្រព្យសកម្មហិរញ្ញវត្ថុ និងទ្រព្យអកម្មហិរញ្ញវត្ថុត្រូវបានកត់ត្រាជា <b>សញ្ញាវិជ្ជមាន (+)</b> ខណៈដែលការថយចុះទ្រព្យសកម្មហិរញ្ញវត្ថុ និងទ្រព្យអកម្មហិរញ្ញវត្ថុត្រូវបានកត់ត្រាជា <b>សញ្ញាអវិជ្ជមាន (-)</b>	ការកើនឡើងផ្នែកទ្រព្យសកម្មហិរញ្ញវត្ថុ និងការថយចុះផ្នែកទ្រព្យអកម្មហិរញ្ញវត្ថុត្រូវបានកត់ត្រាជា <b>សញ្ញាអវិជ្ជមាន (-)</b> ខណៈដែលការថយចុះផ្នែកទ្រព្យសកម្មហិរញ្ញវត្ថុ និងការកើនឡើងផ្នែកទ្រព្យអកម្មហិរញ្ញវត្ថុត្រូវបានកត់ត្រាជា <b>សញ្ញាវិជ្ជមាន (+)</b>
៥	គណនីហិរញ្ញវត្ថុ	<b>សមតុល្យ</b> នៅក្នុង BPM6 មានសញ្ញាផ្ទុយគ្នានឹងសញ្ញានៅក្នុង BPM5 ប៉ុន្តែមានអត្ថន័យក្នុងបរិបទសេដ្ឋកិច្ចដូចគ្នា	
៦	សមតុល្យគណនីចរន្តនិងគណនីដើមទុន	<b>"ការឱ្យខ្ចីសុទ្ធ(+)</b> / <b>ការខ្ចីសុទ្ធ(-)"</b> សមតុល្យគណនីចរន្តនិងគណនីដើមទុន	សមតុល្យគណនីចរន្តត្រូវបានកត់ត្រាដាច់ដោយឡែកពីគណនីដើមទុន
៧	សមតុល្យគណនីហិរញ្ញវត្ថុ	<b>"ការឱ្យខ្ចីសុទ្ធ(+)</b> / <b>ការខ្ចីសុទ្ធ(-)"</b> សមតុល្យគណនីហិរញ្ញវត្ថុ	សមតុល្យគណនីហិរញ្ញវត្ថុ
៨	សមតុល្យគណនីហិរញ្ញវត្ថុ	ត្រូវបានគណនាចេញពី <b>ភាពខុសគ្នា</b> រវាងបម្រែបម្រួលទ្រព្យសកម្ម និងបម្រែបម្រួលទ្រព្យអកម្ម	ត្រូវបានគណនាចេញពី <b>ផលបូក</b> នៃបម្រែបម្រួលទ្រព្យសកម្ម និងបម្រែបម្រួលទ្រព្យអកម្ម
៩	សមភាពនៃសមតុល្យ	ជាទ្រឹស្តី សមតុល្យគណនីចរន្តនិងគណនីដើមទុន គឺស្មើនឹងសមតុល្យគណនីហិរញ្ញវត្ថុ (ដូច្នោះ ខ្ទង់ <b>"កំហុសនិងរំលង"</b> ត្រូវបានបង្កើតដើម្បីឱ្យមានសមភាព)	ជាទ្រឹស្តី សមតុល្យគណនីចរន្ត គឺស្មើនឹងសមតុល្យគណនីដើមទុន និងគណនីហិរញ្ញវត្ថុ ប៉ុន្តែមានសញ្ញាផ្ទុយគ្នា (ដូច្នោះ ខ្ទង់ <b>"កំហុសនិងរំលង"</b> ត្រូវបានបង្កើតដើម្បីឱ្យមានសមភាព)
១០	កំហុសនិងរំលង	ត្រូវបានគណនាចេញពី <b>ភាពខុសគ្នា</b> រវាងសមតុល្យគណនីហិរញ្ញវត្ថុ និង សមតុល្យគណនីចរន្តនិងគណនីដើមទុន	ត្រូវបានគណនាចេញពី <b>ភាពខុសគ្នា</b> រវាងសមតុល្យគណនីចរន្ត និង សមតុល្យគណនីដើមទុននិងគណនីហិរញ្ញវត្ថុ
១១	គណនីចរន្ត	ចំណូលបឋម	ចំណូល
១២	គណនីចរន្ត	ចំណូលបន្ទាប់បន្សំ	បង្វែរចរន្ត

**អ៊ីនធឺណែត**

**INTERNET**

៖ [www.nbc.gov.kh](http://www.nbc.gov.kh) គឺជាគេហទំព័ររបស់ធនាគារជាតិនៃកម្ពុជា។ ទិន្នន័យថ្មីៗ ក្នុងគេហទំព័រ និងទិន្នន័យបន្តបន្ទាប់ទៀត ត្រូវបាននិងកំពុងដាក់បញ្ចូលទៅក្នុង ប្រព័ន្ធទិន្នន័យ តាមធនធានដែលមាន។ លើសពីនេះទៀត គេហទំព័រនេះ គឺជាទីតាំង ដ៏ល្អបំផុតដើម្បីទទួលបានទិន្នន័យសង្ខេបនៃការចេញផ្សាយចុងក្រោយបង្អស់។

*www.nbc.gov.kh is the NBC website. The new data and metadata on website are progressively being added to the database, as resources permit. This website is the best place to start for the accessibility to summary data from the latest publications.*

**បណ្ណាល័យ**

**REFERENCE LIBRARY**

៖ ឯកសារបោះពុម្ពផ្សាយរបស់ធនាគារជាតិនៃកម្ពុជា មួយចំនួនអាចរកបានសម្រាប់ ប្រើប្រាស់នៅមជ្ឈមណ្ឌលសេវាព័ត៌មានស្ថិតិនៃវិទ្យាស្ថានជាតិស្ថិតិ។

*A range of NBC reference publications are available for use by data users at the NIS Data User's Service Center.*

**សេវាព័ត៌មាន**

**INFORMATION SERVICE**

៖ បុគ្គលិករបស់នាយកដ្ឋានស្ថិតិ នៃធនាគារជាតិនៃកម្ពុជា អាចជួយចង្អុលបង្ហាញ ឬណែនាំ អ្នកប្រើប្រាស់ក្នុងការស្វែងរកទិន្នន័យតាមតម្រូវការ។ ការបោះពុម្ពផ្សាយ របស់ធនាគារជាតិនៃកម្ពុជា អាចរកជាវបាន ហើយសេវាលើការជាវជាប្រចាំក៏អាច រៀបចំបានដែរ។ ចំពោះសេវា លើទិន្នន័យពិសេសផ្សេងទៀតក៏អាចរកបានផងដែរ តាមរយៈការមកជាវព្រឹត្តិបត្រដោយផ្ទាល់។

*The Statistics Department's staffs at NBC could assist users in addressing their data requirements. NBC publications are available for sale and subscription services could be arranged. Other special data services are also available, on a user pays basis.*

**អាសយដ្ឋានទំនាក់ទំនង**

**CONTACT DETAILS**

**ធនាគារជាតិនៃកម្ពុជា**

NATIONAL BANK OF CAMBODIA

នាយកដ្ឋានស្ថិតិ

Statistics Department

អគារលេខ ៦៩-៧០ មហាវិថីហាណូយ (លេខ១០១៩) ភូមិបាយ៉ាប សង្កាត់ ភ្នំពេញថ្មី ខណ្ឌសែនសុខ រាជធានីភ្នំពេញ

# 69-70, Hanoi Blvd. (1019), Phum Bayab, Sangkat Phnom Penh Thmei, Khan Sen Sok, Phnom Penh, Cambodia

អ៊ីម៉ែល ៖ [statistics@nbc.gov.kh](mailto:statistics@nbc.gov.kh)

E-mail ៖ [statistics@nbc.gov.kh](mailto:statistics@nbc.gov.kh)

ទូរស័ព្ទ ៖ (៨៥៥) ២៣ ៧២២ ៥៦៣ – ១១១៨

Telephone ៖ (855) 23 722 563 – 1118

ទូរសារ ៖ (៨៥៥) ២៣ ៤២៦ ១១៧

Facsimile ៖ (855) 23 426 117



ISSN 2074-5699

ផលិតដោយ ធនាគារជាតិនៃកម្ពុជា

Produced by the National Bank of Cambodia